

PC116
Power Tubing
Cutter

RIDGID[®]



CZ
SK

RIDGE TOOL COMPANY

Řezák trubek

PC116/PTC-400 elektrický řezák trubek



⚠ VÝSTRAHA!

Před používáním tohoto nástroje si pečlivě přečtěte tento návod k použití. Nepochopení a nedodržení obsahu tohoto návodu může vést k úrazu elektrickým proudem, vzniku požáru nebo k závažné újmě na zdraví.

PC116/PTC-400 elektrický řezák trubek

Zaznamenejte si níže uvedené sériové číslo a zapamatujte si sériové číslo výrobku, které je uvedeno na továrním štítku.

Výrobní č.

Obsah

Záznamový formulář sériového čísla stroje	197
Bezpečnostní symboly	199
Všeobecné bezpečnostní výstrahy týkající se elektrického nářadí	199
Bezpečnost na pracovišti	199
Elektrobezpečnost	199
Osobní bezpečnost	200
Používání a údržba elektrického nářadí	200
Servis	200
Specifické informace o bezpečnosti	201
Kontaktní údaje RIDGID	201
Popis	201
Specifikace	202
Standardní vybavení	203
Montáž	203
Montáž na stůl	203
Kontrola před zahájením práce	203
Příprava přístroje a pracoviště	204
Nastavení stojanu PC116TS	204
Návod k obsluze	205
Nastavení řezáku pro různé rozměry potrubí	206
Volba/změna provozní rychlosti	206
Řezání potrubí	207
Odhrotování potrubí	208
Přeprava	208
Uskladnění	208
Návod k údržbě	209
Čištění	209
Mazání	209
Výměna dělicího kolečka	209
Nadproudová ochrana motoru	209
Výměna kartáčů motoru	209
Řešení problémů	211
Servis a opravy	211
Volitelné vybavení	211
Likvidace	212
Prohlášení o shodě ES	Na vnitřní straně zadního obalu
Záruka po dobu životnosti	Zadní strana obálky

* Překlad původního návodu k použití

Bezpečnostní symboly

V tomto návodu k obsluze a na výrobku jsou použity bezpečnostní symboly a signální slova, která sdělují důležité informace týkající se bezpečnosti. Úlohou tohoto oddílu je snaha o lepší porozumění těmto signálním slovům a symbolům.



Toto je výstražný bezpečnostní symbol. Je používán pro to, aby vás upozornil na možné nebezpečí poranění osob. Dodržujte všechny na upozornění týkající se bezpečnosti, na která tento symbol upozorňuje, abyste se vyvarovali možného poranění nebo usmrcení.

NEBEZPEČÍ

NEBEZPEČÍ označuje nebezpečnou situaci, která - kdyby nastala - by mohla mít za následek smrt nebo vážný úraz.

VÝSTRAHA

VÝSTRAHA označuje nebezpečnou situaci, následkem které může dojít k usmrcení nebo vážnému zranění, pokud se jí nevyvarujete.

VAROVÁNÍ

VAROVÁNÍ označuje nebezpečnou situaci, která - kdyby nastala - by mohla mít za následek menší nebo lehký úraz.

POZNÁMKA

POZNÁMKA označuje informaci, která se vztahuje k ochraně majetku.



Tento symbol znamená, že si před prací s tímto zařízením musíte pečlivě pročíst návod k použití. Návod k použití obsahuje důležité informace o bezpečné a správné obsluze zařízení.



Tento symbol znamená, že musíte používat ochranné brýle s bočnicemi nebo bezpečnostní brýle typu lyžařských brýlí pro snížení rizika úrazu očí vždy, když s tímto náčiním zacházíte nebo pracujete.



Tento symbol značí nebezpečí zasažení elektrickým proudem.



Tento symbol označuje nebezpečí zachycení nebo navinutí rukou, prstů nebo jiných částí těla válečky nebo jinými pohyblivými částmi.



Tento symbol označuje nebezpečí pořezání rukou, prstů nebo jiných částí těla otáčejícími se nebo pohyblivými částmi.



Tento symbol znamená, že zde existuje riziko převrnutí nástroje, které může způsobit zranění nárazem nebo rozdrcením.



Tento symbol znamená, že při obsluze tohoto stroje není vhodné používat rukavice, aby se snížilo riziko zachycení strojem.

Všeobecné bezpečnostní výstrahy týkající se elektrického náradí*

VÝSTRAHA

Pročtete si všechna bezpečnostní varování, pokyny a specifikace poskytnuté s tímto elektrickým nástrojem. Nedodržení všech níže uvedených pokynů může mít za následek úraz elektrickým proudem, vznik požáru nebo závažnou újmu na zdraví.

VŠECHNA VAROVÁNÍ A POKYNY UCHOVEJTE PRO PŘÍŠTÍ POUŽITÍ!

Termín "elektrické náradí" v části varování uvádí hlavní část elektrického náradí (připojené kabelem) nebo dobíjený baterií (bezdrátový).

Bezpečnost na pracovišti

- **Pracoviště udržujte čisté a dobře osvětlené.** Temná pracoviště nebo pracoviště plná nepořádku jsou zdrojem nehod.
- **S elektrickým náradím nepracujte ve výbušném prostředí způsobeném přítomností lehce zápalných kapalin, plynů nebo prachu.** Elektrické náradí jiskří a jiskry mohou zapálit prach nebo výpary.

- **Při práci s elektrickým náradím se nablízku nesmí nacházet děti a kolemstojící.** Rozptylování může mít za následek ztrátu kontroly.

Elektrobezpečnost

- **Zásuvky přívodu elektrického proudu musí být vhodné pro zástrčky elektrického nástroje. Nikdy zástrčku žádným způsobem neupravujte. Zástrčky adaptérů nepoužívejte s uzemněným (ukostřeným) elektrickým náradím.** Neupravené zástrčky a vhodné zásuvky snižují riziko úrazu elektrickým proudem.
- **Vyhýbejte se tělesnému kontaktu s uzemněnými nebo ukostřenými povrchy, jako jsou potrubí, radiátory, kuchyňské sporáky a lednice.** Je zde zvýšené riziko úrazu elektrickým proudem, je-li vaše tělo uzemněno.
- **Elektrické náradí nevystavujte dešti nebo vlhkému prostředí.** Pokud se do elektrického nástroje dostane voda, zvýší se riziko úrazu elektrickým proudem.
- **S kabelem nezacházejte hrubě. Nikdy kabel nepoužívejte pro nošení, vytažení či vypořádání nástroje ze zásuvky. Kabel chraňte před horkem, olejem, ostrými hranami nebo pohyblivými částmi.** Poškozené nebo zamotané kabely zvyšují nebezpečí úrazu elektrickým proudem.

*Znění části „Všeobecné bezpečnostní výstrahy týkající se elektrického nástroje“ tohoto návodu je doslovně shodné se zněním uvedeným v příslušné normě UL/CSA/EN 62841-1. Tato část obsahuje všeobecné bezpečnostní pokyny pro mnoho různých druhů elektrického náradí. Ne každé preventivní opatření je vhodné pro všechno náradí a některá nejsou vhodná pro toto náradí.

- Při práci s elektrickým nářadím ve venkovním prostředí použijte prodlužovací kabely vhodné pro venkovní použití. Používání prodlužovacího kabelu vhodného pro venkovní použití snižuje riziko zasažení elektrickým proudem.
- Při práci s elektrickým nářadím ve vlhkém místě musíte nevyhnutelně používat přívod elektrického proudu s proudovým chráničem (GFCI). Použití proudového chrániče snižuje riziko úrazu elektrickým proudem.

Osobní bezpečnost

- **Budte ostražití, věnujte pozornost prováděným činnostem a při práci s elektrickým nástrojem používejte zdravý rozum. Nepoužívejte elektrické nástroje, pokud jste unaveni nebo pod vlivem drog, alkoholu či léků.** Stačí okamžik nepozornosti při používání tohoto nástroje a může dojít k závažné újmě na zdraví.
- **Používejte osobní ochranné pomůcky. Vždy noste ochranu očí.** Ochranné pomůcky, jako protiprachová maska, neklouzavá bezpečnostní obuv, ochranná přilba nebo ochrana sluchu, používané v příslušných podmínkách, snižují počet osobních zranění.
- **Zabraňte neúmyslnému spuštění nástroje. Než nářadí připojíte ke zdroji napájení nebo k bateriovému modulu a než budete nářadí zvedat nebo přenášet, zkontrolujte, zda je spínač ve VYPNUTÉ poloze.** Přenášením nářadí s prstem na spínači nebo připojováním elektrického nářadí ke zdroji proudu při ZAPNUTÉM spínači riskujete úraz.
- **Odstraňte jakýkoliv seřizovací či imbusový klíč předtím, než elektrické nářadí ZAPNETE.** Klíč, který zůstane připevněn k rotující části nástroje, může mít za následek zranění osob.
- **Nezacházejte příliš daleko. Správně se vždy postavte a udržujte rovnováhu.** To vám umožní lepší ovládní elektrického nářadí v neočekávaných situacích.
- **Správně se oblékejte. Nenoste volný oděv nebo přívěsky. Udržujte své vlasy a oděv mimo dosah částí, které se otáčejí.** Volný oděv, přívěsky nebo dlouhé vlasy mohou být otáčejícími se součástmi zachyceny.
- **Pokud jsou součástí zařízení pro připojení k zachycení prachu a pro další sběr, ujistěte se, že jsou připojena a používána správně.** Použití zařízení na zachycování prachu může snížit rizika spojená s prachem.
- **Nedovolte, aby vám obeznámenost s nástrojem získaná jeho častým používáním dovolila ignorovat zásady bezpečné práce s nástrojem.** Neopatrná činnost může způsobit vážná zranění během zlomku sekundy.

Používání a údržba elektrického nářadí

- **Elektrické nářadí nepřetěžujte. Pro daný účel použijte správné elektrické nářadí.** Správné elektrické nářadí vám poslouží lépe a bezpečněji, pokud je použito takovým způsobem, ke kterému je navrženo.
- **Nepoužívejte elektrické nářadí, pokud jej nelze vypínačem ZAPNOUT a VYPNOUT.** Každé elektrické nářadí, které nelze ovládat spínačem, je nebezpečné a musí být opraveno.
- **Před seřizováním, výměnou příslušenství nebo uložením odpojte zástrčku elektrického nástroje od napájení nebo bateriový modul.** Tato preventivní bezpečnostní opatření snižují riziko náhodného spuštění elektrického nástroje.
- **Elektrické nářadí, s kterým nepracujete, ukládejte z dosahu dětí a nedovolte pracovat s elektrickým nářadím osobám, které s ním nebo s tímto návodem nejsou obeznámeny.** Elektrické nástroje jsou v rukou neproškolených uživatelů nebezpečné.
- **Provádějte údržbu elektrického nářadí. Zkontrolujte souosost a spojení pohyblivých částí, zda součásti nejsou popraskané nebo nevykazují nějaký jiný stav, který může ovlivnit funkci elektrického nástroje. Pokud je poškozený, nechte elektrický nástroj před použitím opravit.** Mnoho úrazů je zapříčiněno špatně udržovanými elektrickými nástroji.
- **Řezací nástroje musejí být ostré a čisté.** Řádně udržované řezné nástroje s ostrými břity jsou méně náchylné k zadření a jdou snadněji ovládat.
- **Elektrické nářadí, příslušenství a nástroje k nářadí atd. používejte v souladu s tímto návodem a berte v úvahu pracovní podmínky a vykonávanou práci.** Používání elektrického nářadí na práce, pro které není určeno, by mohlo zavinit nebezpečnou situaci.
- **Rukojeti a madla udržujte suchá, čistá a prostá oleje a mastnoty.** Kluzká držadla a madla neumožňují bezpečné zacházení a ovládní nástroje v neočekávaných situacích.

Servis

- **Servis elektrického nástroje si nechte provést kvalifikovaným opravářem, který použije pouze shodné náhradní díly.** To zaručí, že bezpečnost elektrického nářadí zůstane zachována.

Specifické informace o bezpečnosti

⚠ VÝSTRAHA

Tento odstavec obsahuje důležité bezpečnostní informace specifické pro tento nástroj.

Před použitím elektrického řezáku trubek PC116/PTC-400 si pečlivě přečtěte tyto pokyny, abyste snížili nebezpečí úrazu elektrickým proudem nebo jiného vážného úrazu.

VŠECHNA VAROVÁNÍ A POKYNY UCHOVEJTE PRO PŘÍŠTÍ POUŽITÍ!

Tento návod mějte uložen u zařízení, aby ho měla obsluha po ruce.

- **Při obsluze elektrického řezáku trubek nenoste rukavice nebo volné oblečení. Rukávy a bundy mějte vždy zapnuté.** Nesahejte přes nástroj. Oblečení se může ve stroji zachytit a zamotat se.
- **Držte ruce mimo dosah otáčejících se částí, jako jsou válečky, odhrotovač, dělicí kolečko a potrubí. Před manipulací s nástrojem či potrubím nechte části zcela zastavit.** Tento postup snižuje riziko zachycení v otáčejících se součástech.
- **Připevněte nástroj ke stabilnímu stolu nebo stojanu. Potrubí řádně podepřete.** Snižíte tím riziko zranění zasažením či rozdrčením při překlopení či odpadnutí trubky a vybavení.
- **Neřezejte viditelně ohnuté potrubí nebo potrubí s připojenými tvarovkami.** Snižuje riziko nadměrných vibrací a ztráty kontroly nad strojem anebo potrubím.
- **Vždy noste vhodnou ochranu očí a vhodné osobní ochranné prostředky.** Řezací nástroje se mohou rozbít nebo roztříštit. Snižíte tím riziko zranění.
- **Pracovní postup a nožní spínač musí obsluhovat stejná osoba.** V místě výkonu práce by během provozu nástroje měla být přítomna pouze obsluha. Snižíte tak riziko zranění osob.
- **Přečtěte si tyto pokyny a varování k veškerému používanému vybavení a materiálu a ujistěte se, že jim rozumíte, před tím, než začnete používat tento nástroj, abyste snížili riziko vážných osobních poranění.**

Kontaktní údaje RIDGID

Pokud máte nějaké dotazy týkající se tohoto výrobku firmy RIDGID®:

- Obráťte se na svého místního prodejce výrobků RIDGID®.
- Navštivte RIDGID.com a vyhledejte vaše místní kontaktní místo pro výrobky RIDGID.
- Kontaktujte technické oddělení společnosti Ridge Tool na rtctechservices@emerson.com nebo v USA a Kanadě zavolejte na číslo (800) 519-3456.

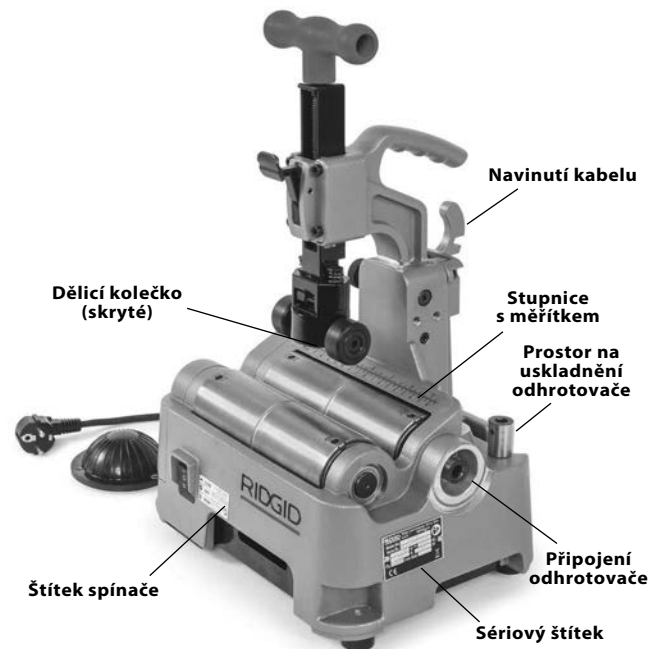
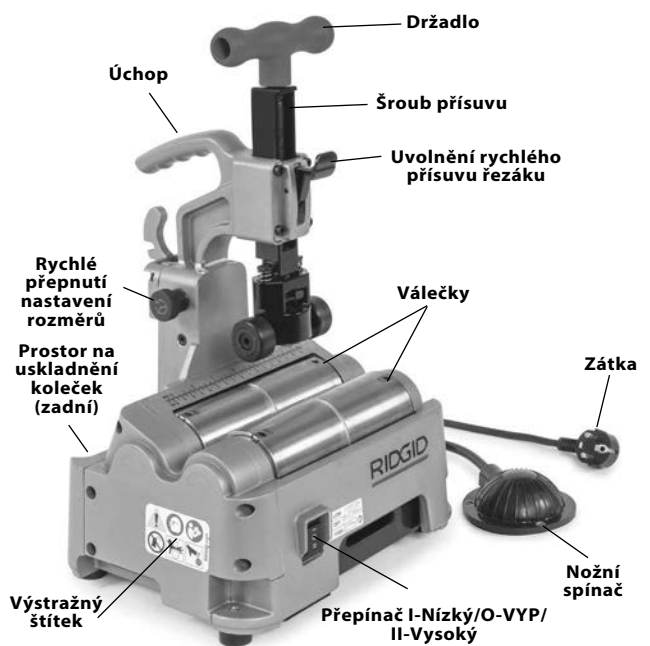
Popis

Elektrický řezák trubek RIDGID® PC116/PTC-400 je navržen k řezání kovového a plastového potrubí/kabelovodů o nominálním rozměru ½" až 4" (12 až 100 mm).

Dvourychlostní spínač ovládá rychlost válečků a pneumatický nožní spínač zajišťuje kontrolu nad ZAPNUTÍM/VYPNUTÍM motoru. K dispozici je stupnice k měření trubek. Elektrický řezák trubek je lehký a kompaktní pro snadnou přepravu.

K dispozici je volitelný odhrotovač, který slouží k odstraňování otřepů zevnitř potrubí až do velikosti 2" (50 mm).

Řezák trubek není navržen pro použití s trubkami.


Obrázek 1 – RIDGID® PC116/PTC-400 elektrický řezák trubek

Obrázek 2 – Sériové číslo stroje

Sériové číslo nástroje se nachází na straně řezáku. Poslední 4 číslice udávají měsíc a rok výroby. (10 = měsíc, 19 = rok).

Specifikace

Nominální rozměr potrubí

Stříhací výkon..... ½" až 4" (12 mm až 100 mm)

Skutečný stříhací výkon..... ½" až 4,5" (12 mm až 116 mm)

Materiál potrubí/ kabelovodu*	Maximální tloušťka stěny	Dělicí kolečko	
		E-850 Kat. #66938	E-855 Kat. #66943
Uhlíková ocel	0.1" (2,5 mm)	X	
Nerez	0.1" (2,5 mm)	X	
Hliník	0.1" (2,5 mm)	X	
Měď	0.1" (2,5 mm)		X
Plast	0.23" (6 mm)		X

* Pouze obecné pokyny. Složení materiálů, tvrdost a další faktory ovlivňují schopnost řezání, životnost kolečka, tvorbu otřepů, atd.

Nominální odhrotovací

výkon..... ½" až 2" (12 mm až 50 mm)
(volitelné příslušenství)

Max. délka potrubí20' (6 m)

Motor

Type..... Univerzální

Napětí..... 100-120 V 220-240 V

Proud..... 5,8 A 3,0 A

Frekvence..... 50/60 Hz 50/60 Hz

Příkon..... 705 W 705 W

Na sériovém štítku produktu naleznete údaje specifické pro danou jednotku.

Rychlost otáčení válečku..... 190/363 ot/min pro 220-240 V,
225/385 ot/min pro 100-120 V

Ovládací prvky..... Přepínač I-Nízký/O-VYP/II-Vysoký
a nožní spínač ZAP/VYP

Hmotnost..... 32 lbs. (14,5 kg)

Celkové rozměry

L x W x H..... 11.6" x 9.4" x 15.9"
(295 mm x 239 mm x 403 mm)

Provozní teplota.....-4 °F až 122 °F (-20 °C až 50 °C)

Hladina

akustického tlaku (L_{PA})* 82,3 dB(A), K=3

Akustický výkon (L_{WA})* 93,3 dB(A), K=3

* Měření zvuku probíhá v souladu se standardizovaným testem dle normy EN 62481-1.

- Emise zvuků se mohou měnit v závislosti na vaší lokaci a specifickém použití těchto nástrojů.

- U každé aplikace je nutné zhodnotit denní vystavení hlasitým zvukům a v případě potřeby provést vhodná bezpečnostní opatření. Vyhodnocení úrovně vystavení by mělo brát v úvahu dobu, po kterou je nástroj VYPNUTÝ a nepoužívá se. Tento faktor může zásadně snížit úroveň vystavení během celé pracovní doby.

Standardní vybavení

Ohledně podrobností o vybavení dodávaným se specifickým katalogovým číslem nástroje viz katalog RIDGID.

POZNÁMKA Za volbu vhodných materiálů, způsobu instalace, spojů a formování je zodpovědný architekt nebo montér systému. Volba nevhodných materiálů a metod by mohla způsobit systémovou závadu.

Nerezová ocel a další korozi odolné materiály mohou být během instalace, spojování a formování kontaminovány. Tato kontaminace může způsobit korozi a předčasné selhání. Před jakýmkoliv pokusem o instalaci by mělo být provedeno pečlivé zhodnocení materiálů a metod pro specifické provozní podmínky včetně chemických a teplotních podmínek.

Abyste snížili riziko znečištění nerezové oceli železem, ujistěte se, že jsou válečky čisté a bez nečistot. Důkladně je vyčistěte kartáčem z nerezové oceli. Před použitím nerezového materiálu vyměňte dělicí kolečko a odhrotovač. Osvědčeným postupem je věnovat nerezové oceli vyhrazený řezák.

Montáž

⚠ VÝSTRAHA

Abyste snížili nebezpečí vážného úrazu během používání přístroje, dodržujte následující postupy jeho správné montáže. Před sestavením je nutné přepnout spínač do VYPNUTÉ polohy a vypojit nástroj ze zásuvky.

Montáž na stůl

Tento nástroj lze připevnit na rovné, stabilní stoly. Chcete-li jednotku připevnit na stůl, odšroubujte gumové patky ve čtyřech rozích základny stroje (viz obrázek 16) a pomocí šroubů M8 přichyťte stroj na stole. Bezpečně dotáhněte.

Kontrola před zahájením práce

⚠ VÝSTRAHA



Před každým použitím elektrický řezák trubek zkontrolujte a vyřešte veškeré problémy, abyste snížili nebezpečí vážného úrazu elektrickým proudem, zachycení, rozdrčení či úrazu způsobeného jinými příčinami a zabránili poškození stroje.

1. Ujistěte se, že je elektrický řezák trubek vypojený ze zásuvky.
 2. Nástroj a vybavení vyčistěte včetně rukojetí a ovládacích prvků. Pomůže to provádění kontroly a napomůže zabránit tomu, aby vám nástroj nebo ovládání vyklouzlo z rukou. Provádějte údržbu a čištění nástroje dle pokynů pro údržbu.
 3. Zkontrolujte elektrický řezák trubek na následující:
 - Zkontrolujte, zda nejsou poškozeny nebo upraveny kabel a zástrčka.
 - Správnou montáž, údržbu a úplnost.
 - Jakékoliv poškozené, opotřebované, chybějící, nesouosé nebo vážnou částí či jiné poškození.
 - Přítomnost a funkci nožního spínače. Ujistěte se, že je nožní spínač připojený, v dobrém stavu, že hladce pracuje a nevázne.
 - Volný pohyb šroubu přísuvu, dělicího kolečka a podpurných válečků.
 - Přítomnost a čitelnost výstražných a ostatních štítků (viz Obrázek 1).
 - Řezné hrany dělicího kolečka a odhrotovače zkontrolujte z hlediska opotřebení, deformací, odštěpení či jiných potíží. Tupé, poškozené nebo uvolněné řezáky mohou nástroj poškodit, způsobit nekvalitní řez a zvýšit riziko poranění.
 - Pokud používáte stojan(y) PC116TS, vyčistěte je, zkontrolujte a promažte dle potřeby.
 - Jakékoliv podmínky, které mohou zabránit bezpečnému a normálnímu chodu.
- Pokud objevíte jakoukoliv závadu, nástroj nepoužívejte do té doby, dokud nebudou závady odstraněny.
4. Zkontrolujte a proveďte údržbu veškerého dalšího používaného vybavení dle příslušných pokynů, abyste zajistili jeho správnou funkci.

Příprava přístroje a pracoviště

⚠ VÝSTRAHA



Nastavte elektrický řezák trubek a pracovní prostor podle těchto postupů, abyste snížili riziko vážného úrazu elektrickým proudem, zachycení, rozdrčení či úrazu způsobeného jinými příčinami a zabránili poškození stroje.

ho úrazu elektrickým proudem, zachycení, rozdrčení či úrazu způsobeného jinými příčinami a zabránili poškození stroje.

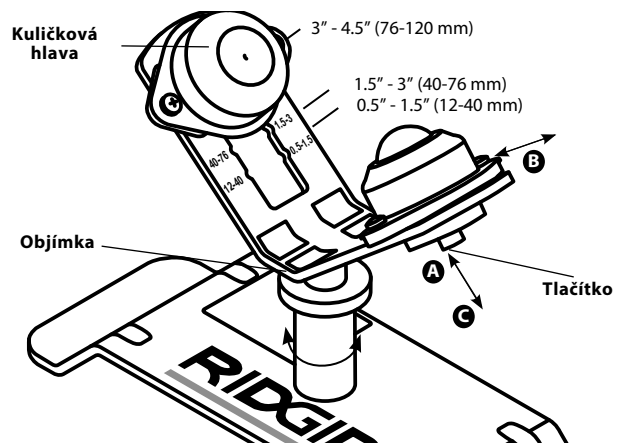
- Zkontrolujte, zda je v místě:
 - Přiměřené osvětlení.
 - Výskyt hořlavých kapalin, par nebo prachu, které by se mohly vznítit. Pokud jsou přítomny, v oblasti nepracujte, dokud nebudou určeny a odstraněny jejich zdroje. Řezák není bezpečný proti výbuchu a může vytvářet jiskry.
 - Čisté, rovné, stabilní a suché místo pro veškeré vybavení a obsluhu.
 - Řádně uzemněná elektrická zásuvka se správným napětím. Na sériovém štítku stroje zkontrolujte požadované napětí. Trojkolíková zásuvka nebo zásuvka s chráničem proudu nemusí být řádně uzemněná. V případě pochybností nechte zásuvku zkontrolovat kvalifikovaným elektrikářem.
- Zkontrolujte práci, která má být provedena. Určete materiál, typ a velikost potrubí. Určete správné vybavení pro daný úkol. *Viz část Specifikace.*
- Přesvědčte se, že veškeré vybavení, které máte používat, bylo řádně zkontrolováno a sestaveno.
- Umístěte stroj na rovný, rovinný a stabilní povrch. *Viz „Montáž na stůl“ v části Montáž.* Ujistěte se, že je jednotka stabilní a zajištěná.

- Pokud potrubí přesahuje více než 6" (15 cm) za stroj, použijte jeden nebo více vhodných stojanů k podepření potrubí. Stojany postavte souběžně s válečky. Delší potrubí může vyžadovat vícero stojanů. Používejte pouze stojany k takovému účelu navržené. Nesprávné stojany nebo podpírání potrubí rukou mohou způsobit zranění překlopením nebo zachycením. Nepřekračujte vyznačenou nosnost stojanu. Když je řezák a stojan ve stejné rovině, použijte potrubní stojan RIDGID PC116TS k podepření potrubí.

Pokud pracujete na stole nebo jiné vyvýšené pracovní ploše, lze k podepření potrubí použít různé potrubní stojany RIDGID. Pokud používáte nástroj PC116/PTC-400 na zemi, použijte k podepření potrubí trubkový stojan RIDGID PC116TS. *Viz Obrázek 3.*



Obrázek 3 – Umístění stojanu



Obrázek 4 – Nastavení stojanu PC116TS

Nastavení stojanu PC116TS

Stojan PC116TS přestavuje volitelné příslušenství navržené k použití spolu s řezákem PC116/PTC-400 a nikoliv k jiným účelům.

K seřízení kuličkových hlav na velikost potrubí:

- Stiskněte tlačítko **A**
- Nastavte kuličkovou hlavu do správné polohy rozměru potrubí (*viz Obrázek 4*) **B**
- Uvolněte tlačítko – ujištění o zajištění na místě **C**

K nastavení výšky stojanu otočte objímku ke zdvihnutí či spuštění hlavy. Stojan je navržen k umístění na stejném rovném povrchu jako řezák PC116/PTC-400. *Viz Obrázek 3.* V případě potřeby lze ke zdvihnutí stojanu použít vhodné podložky (jako např. kusy dřeva).

6. Zamezte přístupu osob nebo určete stráž či postavte zábrany, které kolem nástroje a potrubí vytvoří volný okruh o poloměru minimálně 3 stopy (1 m). Tím pomůžete zabránit ostatním osobám kromě obsluhy v kontaktu s nástrojem či potrubím a snížíte riziko překlopení nebo zachycení.
7. Poloha nožního spínače jak je vyobrazena na *Obrázku 8* umožňuje správnou polohu při obsluze.
8. Se spínačem ve vypnuté poloze (O-OFF) vedte kabel volným prostorem. Suchýma rukama zapojte napájecí kabel do řádně uzemněné zásuvky. Veškerá spojení udržujte v suchu a nenechávejte je položená na zemi. Když není napájecí kabel dostatečně dlouhý, použijte prodlužovací kabel, který:
 - Je v dobrém stavu.
 - Má trojkolíkovou zástrčku jako na elektrickém řezáku trubek.
 - Jedná se o typ vhodný pro venkovní použití.
 - Má dostatečný rozměr vodičů. U prodlužovacích kabelů do délky 50' (15,2 m) použijte kabely s 14 AWG (2,5 mm²) nebo silnější. U prodlužovacích kabelů o délce 50'-100' (15,2 m - 30,5 m) použijte kabely s 12 AWG (2,5 mm²) nebo silnější.
9. Zkontrolujte správný chod elektrického řezáku trubek. Čistýma rukama:
 - Přepněte spínač rychlosti do polohy nízké rychlosti (I-LOW). Stiskněte a uvolněte nožní spínač. Válečky by se měly otáčet dle vyznačení šipkami na *Obrázku 5*. Pokud se nástroj neotáčí ve správném směru nebo jej nelze ovládat pomocí nožního spínače, nástroj nepoužívejte, dokud nebude opraven.
 - Sešlápněte a podržte nožní spínač. Zkontrolujte pohyblivé součásti, zda jsou správně vyrovnané a upnuté, zda nevydávají zvláštní zvuky nebo zda se nevyskytují jiné neobvyklé podmínky. Sundejte nohu z nožního spínače. Pokud zjistíte jakékoliv neobvyklé podmínky, nástroj nepoužívejte, dokud nebudou odstraněny.



Obrázek 5 – Směr otáčení válečku

10. Přepněte spínač rychlosti do vypnuté polohy (O-OFF) a suchýma rukama vypojte nástroj ze zásuvky.

Návod k obsluze

⚠ VÝSTRAHA



Při obsluze elektrického řezáku trubek ne-noste rukavice nebo volné oblečení. Rukávy a bundy mějte vždy

zapnuté. Nesahejte přes nástroj. Oblečení se může ve stroji zachytit a zamotat se.

Držte ruce mimo dosah otáčejících se částí, jako jsou válečky, odhrotovač, dělicí kolečko a potrubí. Před manipulací s nástrojem či potrubím nechte části zcela zastavit. Tento postup sníží riziko zachycení v otáčejících se součástech.

Potrubí řádně podepřete. Snížíte tím riziko zranění zasažením či rozdrčením při překlopení či odpadnutí trubky a vybavení.

Pracovní postup a nožní spínač musí obsluhovat stejná osoba. V místě výkonu práce by během provozu nástroje měla být přítomna pouze obsluha. Snížíte tak riziko zranění osob.

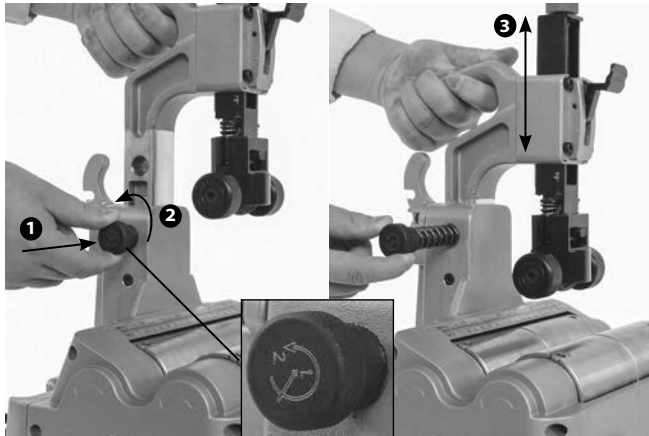
Řiďte se pokyny k obsluze, abyste snížili nebezpečí vážného úrazu elektrickým proudem, zachycení, rozdrčení či úrazu způsobeného jinými příčinami a zabránili poškození stroje.

Zkontrolujte, zda jsou přístroj i pracoviště správně připraveny a že na pracovišti nejsou žádné osoby nebo jiné rušivé elementy. Obsluha by měla být jedinou osobou na místě výkonu práce během chodu nástroje.

Nastavení řezáku pro různé rozměry potrubí

Rychlé přepnutí nastavení rozměrů

Rychlé přepnutí nastavení rozměrů slouží k rychlému nastavení mezi rozsahy velikosti potrubí 2" (50 mm) a menšími a 2" až 4" (50 mm až 100 mm).



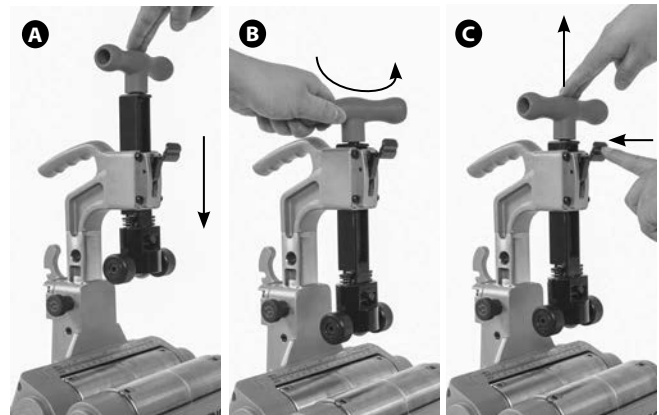
Obrázek 6 – Rychlé přepnutí nastavení rozměrů

1. Bez potrubí v řezáku uchopte a uvolněte čep mírným stisknutím knoflíku ① a mírným otočením proti směru hodinových ručiček ②. Knoflík je odpružený a zatahne se, což ovládá pohyb knoflíku. Viz Obrázek 6.
2. Pomocí úchopu nastavte hlavu do požadované polohy ③.
3. Zasuňte knoflík rychlého nastavení, aby zajistil hlavu na místě.

Nastavení rychlého přísuvu řezáku

Nastavení rychlého přísuvu řezáku se používá k vytažení a zatažení dělicího kolečka během řezání.

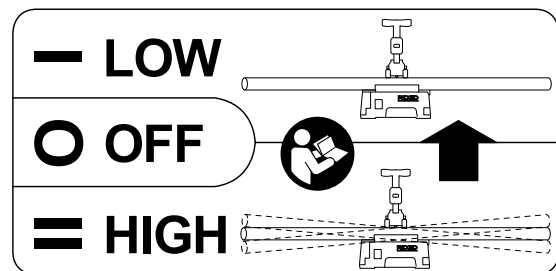
1. K vytažení dělicího kolečka zatlačte na držadlo směrem dolů (Obrázek 7A), dokud se nedotkne potrubí.
2. K zatažení dělicího kolečka povolte držadlo/šroub přísuvu o 1-2 otáčky (Obrázek 7B) a stiskněte pro uvolnění (Obrázek 7C), abyste umožnili zatažení (tlačené pružinou – která ovládá pohyb držadla).



Obrázek 7 – Rychlý přísuv: A-vytáhnout, B-uvolnit, C-zatáhnout

Volba/změna provozní rychlosti

Elektrický řezák trubek má dvě provozní rychlosti – NÍZKOU (LOW) a VYSOKOU (HIGH), viz Obrázek 8.



Obrázek 8 – Štítek rychlostí

NÍZKÁ (LOW) rychlost (nastavení spínače do polohy I-Low). Snižuje riziko vibrace potrubí a oscilace během použití.

Doporučené pro potrubí o průměru 2" (50 mm) a menším a delší než 6.5' (2 m)

VYSOKÁ (HIGH) rychlost (nastavení spínače do polohy II-High). Zrychlí řezání.

Pro potrubí o průměru větším než 2" (50 mm) jakékoliv délky

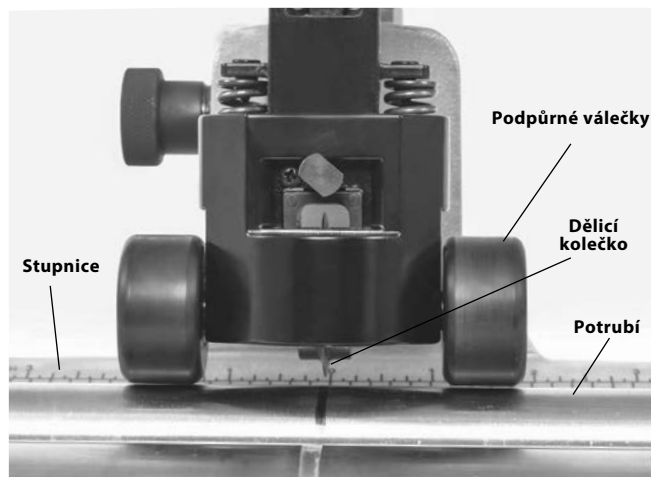
Pro jakékoliv potrubí kratší než 6.5' (2 m)

Vibrace a oscilace potrubí závisí na mnoha faktorech, jako je délka potrubí, velikost, hmotnost, přímost, vyrovnání stojanu, rychlost válečku atd. Pokud kdykoli cítíte, že potrubí příliš vibruje nebo kmitá, uvolněte nožní spínač. Pokud je rychlost ve vysoké poloze II-High, změňte rychlost na nízkou polohu I-Low a zkuste to znovu. Pokud je rychlost v nízké poloze I-Low, zvolte u tohoto kusu jiný způsob řezání, jako např. pomocí ručního řezáku.

Pro změnu rychlostí uvolněte nožní spínač a nechte řezák zcela zastavit. Přepněte spínač do požadované polohy. Neměňte provozní rychlost za chodu nástroje.

Řezání potrubí

1. Zkontrolujte, zda není potrubí viditelně ohnuté a nejsou k němu připojené žádné tvarovky. Řezání ohnutého potrubí s tvarovkami může vést k nadměrným vibracím a ztrátě kontroly. V případě potřeby použijte ruční řezák. Označte potrubí na požadované délce. Pro pohodlí je na nástroji stupnice s měřítkem.
2. V případě potřeby upravte rozsah velikost elektrického řezáku trubek pomocí rychlého přepnutí nastavení rozměrů.
3. Umístěte potrubí na válečky tak, aby se značka řezu nacházela pod dělicím kolečkem na nulové značce stupnice. Pokud potrubí přesahuje za nástroj, umístěte pod potrubí podpěry. Podpěry by měly být nastaveny tak, aby potrubí sedělo přímo na válečcích. Pomůže to zajistit správné sledování řezu. Viz Obrázek 3.
4. Zaujměte správnou pracovní polohu, abyste si udrželi kontrolu nad nástrojem a potrubím (viz Obrázek 10):
 - Ujistěte se, že máte pohodlný přístup k nástrojům a přepínači.
 - Ujistěte se, že můžete ovládat nožní spínač. Nožní spínač ještě nesešlapujte. V případě nouze musíte být schopni nožní spínač uvolnit.
 - Ujistěte se, že máte dobrou rovnováhu a nemusíte sahat přes nástroj nebo daleko.
5. Vysuňte systém rychlého přísuvu, dokud se podpůrná válečky nedotknou potrubí (Obrázek 9). Vyrovnajte dělicí kolečko se značkou na potrubí. Utažením šroubu přísuvu přitisknete dělicí kolečko na povrch potrubí. Poté, co se dělicí kolečko dotkne potrubí, vysuňte šroub přísuvu o dalších 1 až 1½ otáčky, aby se zachytilo potrubí. Nevysunujte šroub přísuvu příliš mnoho, protože by to mohlo zploštit potrubí a zvýšit tvorbu otřepů.



Obrázek 9 – Podpůrné válečky v kontaktu s potrubím

6. Přepněte spínač I-Nízký/O-VYP/II-Vysoký do polohy vhodné pro řezané potrubí
7. Sešlápněte nožní spínač. Válečky a potrubí se začne otáčet. Ruce držte stranou od rotujících částí.



Obrázek 10 – Řezání potrubí

8. Vysuňte šroub přísuvu pomalým a neustálým utahováním šroubu přísuvu, dokud se potrubí neuřízne. Agresivní řezání může poškodit dělicí kolečko a způsobit nadměrné otřepy. Udržujte podpůrná kolečka v kontaktu s potrubím, abyste tak pomohli udržet potrubí na místě. Pokud se při řezání potrubí kroutí, zastavte řez a zkontrolujte nastavení stroje, zejména vyrovnání stojanů na potrubí. Různé materiály potrubí mohou vyžadovat mírné dodatečné utahování šroubu přísuvu, aby se zlepšilo sledování.
9. Sundejte nohu z nožního spínače. Poté přepněte spínač I-Nízký/O-VYP/II-Vysoký do vypnuté polohy (O-OFF).
10. Když se potrubí přestane otáčet, povolte šroub přísuvu o 1-2 otáčky a stisknutím uvolňovacího tlačítka zcela zatáhněte dělicí kolečko. Odeberte potrubí.

Odhrotování potrubí



Obrázek 11 – Instalace odhrotovače

1. Přepněte spínač I-Nízký/O-VYP/II-Vysoký do vypnuté polohy (O-OFF).
2. Vyjměte odhrotovač ze skladovací polohy a namontujte ho do funkční polohy, jak je uvedeno na *Obrázku 11*. Ujistěte se, že je odhrotovač bezpečně namontován.
3. Přepněte spínač I-Nízký/O-VYP/II-Vysoký do nízké polohy (I-Low).
4. Sešlápněte nožní spínač. Ruce držte mimo dosah konců potrubí a otáčejících se částí.
5. Bezpečně uchopte potrubí. Řádně podepřete potrubí, čímž si pomůžete udržet kontrolu.
6. Umístěte potrubí na kužel odhrotovače a jemným tlakem (*Obrázek 12*) odstraňte otřepy z konce potrubí. Netlačte potrubí na odhrotovač silou, mohlo by to způsobit, že odhrotovač uchopí potrubí a roztočí jej ve vašich rukou.



Obrázek 12 – Odhrotování potrubí

7. Sundejte nohu z nožního spínače.
8. Přepněte spínač I-Nízký/O-VYP/II-Vysoký do vypnuté polohy (O-OFF).
9. Odstraňte odhrotovač z funkční polohy a vraťte jej do skladovací polohy.

Přeprava

1. Před přepravou odstraňte nebo zajistěte veškeré volné vybavení a materiál z nástroje, abyste zabránili pádu nebo překlopení.
2. Spustte dělicí kolečko do spodní polohy.
3. Omotejte napájecí kabel a hadici nožního spínače kolem háku kabelu a zajistěte jej podle *Obrázku 13*.
4. Zdvihajte za úchop. Při zdvihání a přesouvání buďte opatrní. Berte na vědomí hmotnost nástroje.



Obrázek 13 – Namotaný kabel/hadice

Uskladnění

⚠ VÝSTRAHA Elektrický řezák trubek musí být uložen v suchu ve vnitřním prostředí nebo dobře zakrytý ve venkovním prostředí. Nástroj skladujte v uzamčeném prostoru, který je z dosahu dětí a lidí neseznámených s elektrickým řezákem trubek. Tento nástroj může způsobit vážná poranění v rukách nezacvičených uživatelů.

Návod k údržbě

⚠ VÝSTRAHA

Před prováděním jakékoliv údržby nebo úprav se ujistěte, že je spínač ve vypnuté poloze (O-OFF) a nástroj odpojený ze sítě.

Řezák udržujte v souladu s těmito pokyny, abyste snížili nebezpečí úrazu elektrickým proudem, zachycení či úrazu z jiných příčin.

Čištění

Nástroj šetrně očistěte po každém použití pomocí suché čisté textilie. Udržujte válečky čisté a bez nečistot a nánosů.

Udržujte odhrotovač čistý a bez úlomků pro maximální efektivitu.

Očistěte veškerý prach a nečistoty z větracích otvorů motoru.

Mazání

Každý měsíc (nebo častěji v případě potřeby) promažte všechny odkryté pohyblivé části elektrického řezáku trubek a stojanu PC116TS (např. šroub přísuvu, systém rychlého přísuvu, válečky a otočné body) lehkým mazacím olejem. Otrete přebytečné mazivo z obnažených ploch.

Výměna dělicího kolečka

Pro volbu správného dělicího kolečka viz *Specifikace*. Při řezání různých materiálů vyměňte dělicí kolečko, dělicí kolečko také vyměňte, když je rezná hrana odštipnutá nebo plochá. Na jednotce lze uložit dodatečné dělicí kolečko. Viz *Obrázek 13*.

1. Odstraňte kloubový čep. Držák kolečka se uvolní (*Obrázek 14*).



Obrázek 14 – Demontáž držáku kolečka

2. Odstraňte čep dělicího kolečka a dělicí kolečko/ložisko (*Obrázek 15*).
3. Zkontrolujte ložisko. Ložisko by se mělo volně pohybovat. V případě potřeby jej vyměňte.

4. Opačným způsobem demontáže nainstalujte dělicí kolečko.



Obrázek 15 – Výměna dělicího kolečka

Nadproudová ochrana motoru

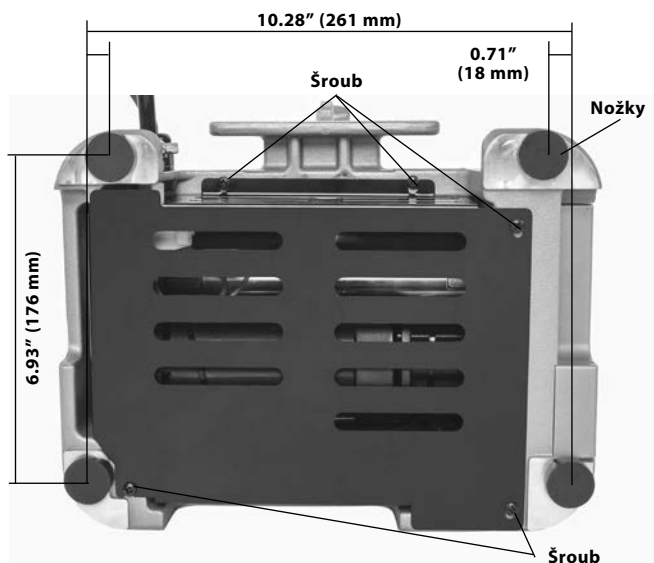
Řezák je vybaven nadproudovou ochranou, která vypíná stroj, aby chránil motor, pokud odebírá nadměrný proud.

Pokud se nástroj neočekávaně vypne, uvolněte nožní spínač. Nastavte spínač do vypnuté polohy (O-OFF) a vytáhněte nástroj ze zásuvky. Odstraňte z nástroje všechno potrubí. Řiďte se kapitolami *Kontrola před zahájením práce* a *Příprava přístroje a pracoviště*, abyste se ujistili, že nástroj funguje správně.

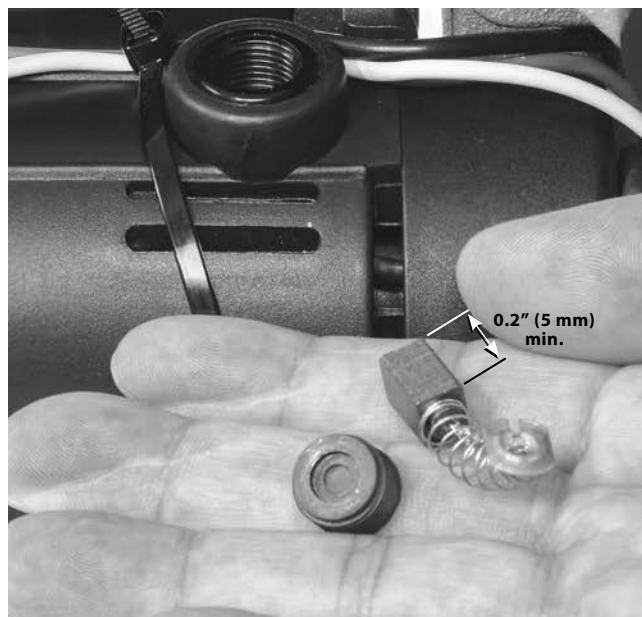
Výměna kartáčů motoru

Každých šest měsíců kontrolujte kartáče motoru, pokud je jejich délka menší než 5 mm (0.2"), je třeba je vyměnit.

1. Ujistěte se, že je spínač ve vypnuté poloze (O-OFF) a nástroj odpojený ze sítě.
2. Povolte pět šroubů, které uchycují spodní kryt (*Obrázek 16*) a sejměte kryt (některé šrouby jsou přichyceny ke krytu).
3. Pomocí šroubováku odšroubujte a vyjměte víčka kartáčů (*Obrázek 17*). Opatrně vyjměte uhlíkové kartáče a zkontrolujte jejich délku (*Obrázek 18*). Pokud je délka kartáče menší než 5 mm (0.2"), kartáče vyměňte.
4. Vložte kartáč do držáku kartáče a správně zarovnejte jazyčky kartáče s reliéfy v držáku kartáče.
5. Bezpečně utáhněte víčka kartáčů. Namontujte zpět spodní kryt.
6. Po opětovném smontování stroje spusťte stroj po dobu pěti minut ve vysoké rychlosti (II-High) bez potrubí v nástroji, aby se kartáče zapracovaly.

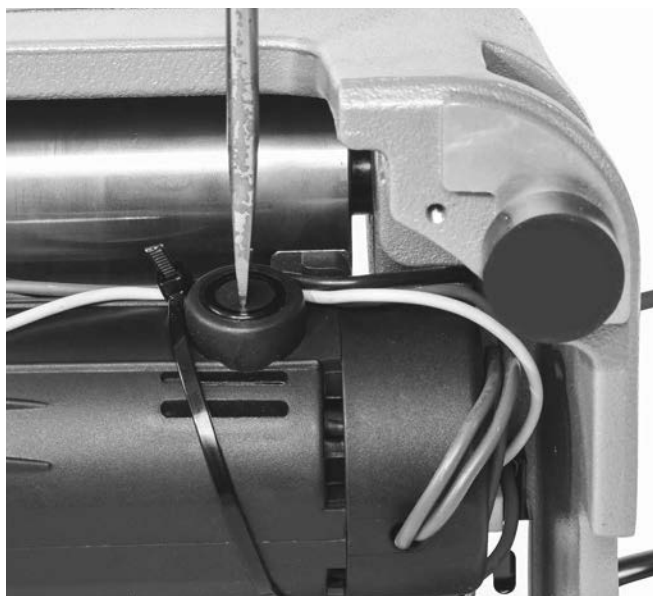


Obrázek 16 – Šrouby spodního krytu



Obrázek 18 – Kontrola délky kartáče

Naskenováním níže uvedeného QR kódu získáte přístup k literatuře a videu nástroje PC116/PTC-400.



Obrázek 17 – Demontáž víčka kartáče

Řešení problémů

PROBLÉM	MOŽNÉ DŮVODY	ŘEŠENÍ
Nadměrné vibrace během chodu.	Špatná provozní rychlost. Řezání ohnutého potrubí. Dlouhé potrubí není správně podepřeno. Nástroj není řádně připevněn.	<i>Viz Volba provozní rychlosti.</i> Neřezejte viditelně ohnuté potrubí. Použijte ruční řezák. Podepřete dlouhé potrubí pomocí potrubních stojanů. Nástroj správně připevněte na plochý povrch a přišroubujte jej připevňovacími šrouby.
Nástroj neřeže potrubí správně.	Opotřebené dělicí kolečko. Použito na nesprávném rozměru nebo materiálu potrubí.	Vyměňte opotřebené dělicí kolečko. Používejte na správný typ potrubí (viz <i>Specifikace</i>).
Při řezání se nástroj zastavuje.	Agresivní přísuv dělicího kolečka při řezání.	Šetrně vysouvejte dělicí kolečko.
Nástroj nefunguje.	Kartáče motoru jsou opotřebené. Aktivovala se ochrana proti nadměrnému proudu.	Nainstalujte nové kartáče motoru. <i>Řiďte se pokyny ohledně nadměrného proudu motoru v části Údržba.</i>
Nadměrné otřepy nebo deformace konce potrubí.	Opotřebené nebo poškozené dělicí kolečko. Agresivní přísuv dělicího kolečka při řezání.	Vyměňte dělicí kolečko. Šetrně vysouvejte dělicí kolečko.
Nástroj se zastaví při stlačení nožního spínače. Při opětovném stlačení nožního spínače se znovu rozběhne.	Otvor v nožním spínači nebo hadici. Uniká vzduchový spínač.	Vyměňte nožní spínač. Pokud není problém s nožním spínačem / hadicí nalezen, nechte vyměnit vzduchový spínač.

Servis a opravy**▲ VÝSTRAHA**

Po nevhodném servisním zásahu nebo opravě může být nástroj při práci nebezpečný.

Většinu potřebných informací o servisu tohoto nástroje naleznete v *Návodu k údržbě*. Všechny potíže, které v tomto odstavci nejsou uvedeny, musí být pojednány s nezávislým servisním střediskem společnosti RIDGID. Používejte pouze náhradní díly RIDGID.

Pro informace o vašem nejbližším nezávislém servisním středisku společnosti RIDGID nebo máte-li jakékoliv otázky týkající se servisu či oprav viz *část Kontaktní údaje* v tomto návodu.

Volitelné vybavení**▲ VÝSTRAHA**

Abyste snížili nebezpečí vážného úrazu, používejte pouze příslušenství speciálně určené a doporučené pro použití s elektrickým řezákem trubek RIDGID PC116/PTC-400, které je zde uvedeno.

Katalogové č.	Popis
64903	Stojan na potrubí PC116TS k použití spolu s nástrojem PC116/PTC-400
66253	Uhlíkový kartáč do motorů PC116 220-240 V
66248	Uhlíkový kartáč do motorů PC116 100-120 V
56662	VJ-99 28" - 52" vysoká podpěra s hlavou V
64908	Odhrotovač 137S pro nástroj PC116/PTC-400
66938	E850 dělicí kolečko (pro kovové trubky)
66943	E855 dělicí kolečko (pro plastové trubky)
64898	Ložisko dělicího kolečka

Úplný seznam příslušenství RIDGID dostupného pro tyto nástroje naleznete v online katalogu společnosti Ridge Tool na RIDGID.com nebo v *části Kontaktní informace*.

Likvidace

Některé části tohoto přístroje obsahují cenné materiály, které lze recyklovat. Existují místní společnosti, které se na recyklování specializují, a které lze najít ve vaší oblasti. Likvidujte komponenty v souladu se všemi použitelnými předpisy. Pro získání dalších informací se spojte s místním úřadem pro nakládání s odpady.



V zemích EU: Elektrická zařízení nelikvidujte spolu s domácím odpadem!

Podle evropské směrnice 2012/19/EU o odpadech elektrických a elektronických zařízení a její implementace do národní legislativy, musí být elektrické zařízení, které je již nepoužitelné, sbíráno zvlášť a likvidováno pro životní prostředí vhodným způsobem.

Rezačka rúr

Elektrická rezačka rúr PC116/PTC-400



⚠ VÝSTRAHA!

Pred používaním tohto náradia si dôkladne prečítajte návod na použitie. Nepochopenie a nedodržanie pokynov uvedených v tomto návode na použitie môže viesť k úrazom elektrickým prúdom, požiaru a/alebo vážnym zraneniam osôb.

Elektrická rezačka rúr PC116/PTC-400

Do vyznačeného priestoru nižšie uveďte výrobné číslo a uchovajte výrobné číslo výrobku uvedené na typovom štítku.

Výrob-
né č.

Obsah

Záznamový formulár pre výrobné číslo stroja	213
Bezpečnostné symboly	215
Všeobecné bezpečnostné výstrahy pre elektrické náradie	215
Bezpečnosť na pracovisku	215
Elektrická bezpečnosť	215
Bezpečnosť osôb	216
Používanie a starostlivosť o elektrické náradie	216
Servis.....	217
Špecifické bezpečnostné informácie	217
Kontaktné informácie spoločnosti RIDGID	217
Popis	217
Technické údaje	218
Štandardné vybavenie	219
Montáž	219
Upevnenie na pracovný stôl	219
Kontrola pred prevádzkou	219
Príprava stroja a pracoviska	219
Nastavenie stojana PC116TS	220
Návod na používanie	221
Nastavenie rezačky na rezanie rúr rôznych veľkostí	221
Výber/zmena prevádzkovej rýchlosti	222
Rezanie rúry.....	222
Vystruhovanie rúry	223
Preprava	224
Skladovanie	224
Pokyny na údržbu	224
Čistenie.....	224
Mazanie.....	225
Výmena rezacieho kolieska.....	225
Nadprúdová ochrana motora	225
Výmena kefiiek motora.....	225
Riešenie problémov	227
Servis a oprava.....	227
Voliteľné vybavenie	227
Likvidácia	228
Vyhlasenie ES o zhode	Vnútri zadného obalu
Doživotná záruka	Zadný kryt

* Preklad pôvodného návodu na použitie

Bezpečnostné symboly

V tomto návode na použitie a na výrobku sú použité bezpečnostné symboly a výstražné hlásenia, ktoré slúžia ako upozornenie na dôležité bezpečnostné informácie. Táto časť má pomôcť lepšie porozumieť týmto výstražným hláseniam a symbolom.



Toto je symbol bezpečnostnej výstrahy. Označuje riziko možného poranenia osôb. Dodržaním všetkých bezpečnostných pokynov, ktoré sú uvedené pod týmto symbolom, môžete predísť možným poraneniam alebo úrazom s následkom smrti.

⚠ NEBEZPEČENSTVO

NEBEZPEČENSTVO označuje nebezpečnú situáciu, ktorá bude mať za následok vážne alebo smrteľné poranenie, ak jej nepredídete.

⚠ VÝSTRAHA

VÝSTRAHA označuje nebezpečnú situáciu, ktorá môže mať za následok vážne alebo smrteľné poranenie, ak jej nepredídete.

⚠ UPOZORNENIE

UPOZORNENIE označuje nebezpečnú situáciu, ktorá môže mať za následok ľahké alebo stredne vážne poranenie, ak jej nepredídete.

POZNÁMKA

POZNÁMKA označuje informácie, ktoré sa vzťahujú na ochranu majetku.



Tento symbol znamená, že pred používaním zariadenia je nevyhnutné dôkladne si prečítať návod na použitie. Tento návod na použitie obsahuje informácie dôležité pre bezpečnosť a správnu obsluhu zariadenia.



Tento symbol znamená, že používateľ musí počas manipulácie s týmto zariadením alebo počas jeho používania vždy používať okuliare s bočnými krytmi alebo bezpečnostné okuliare, aby tak znížil riziko poranenia očí.



Tento symbol označuje riziko zásahu elektrickým prúdom.



Tento symbol indikuje riziko zachytenia alebo navinutia rúk, prstov alebo iných častí tela do valcov alebo iných pohyblivých dielov.



Tento symbol označuje riziko porezania rúk, prstov alebo iných častí tela otáčajúcimi sa alebo pohyblivými časťami.



Tento symbol označuje riziko naklonenia a spadnutia stroja, ktoré môže spôsobiť pomliaždeniny alebo iné vážne zranenia.



Tento symbol znamená, že počas prevádzky tohto zariadenia nemáte nosiť rukavice, aby sa znížilo riziko zamotania.

Všeobecné bezpečnostné výstrahy pre elektrické náradie*

⚠ VÝSTRAHA

Prečítajte si všetky bezpečnostné výstrahy, pokyny, ilustrácie a špecifikácie dodané s týmto elektrickým náradím. Nedodržanie všetkých nižšie uvedených pokynov môže mať za následok zásah elektrickým prúdom, požiar a/alebo vážne poranenie.

USCHOVAJTE VŠETKY VÝSTRAHY A POKYNY PRE PRÍPADNÉ ĎALŠIE POUŽITIE!

Pojem „elektrické náradie“ používaný vo všetkých nasledujúcich výstrahách sa vzťahuje na elektrické náradie napájané zo siete (napájacou šnúrou) alebo na elektrické náradie napájané akumulátormi (bez napájacej šnúry).

Bezpečnosť na pracovisku

- **Pracovisko udržiajte čisté a dobre osvetlené.** Preplnené a tmavé miesta priťahujú nehody.
- **Nepoužívajte elektrické náradie vo výbušnom prostredí, napríklad v prítomnosti horľavých tekutín, plynov alebo prachu.** Elektrické náradie vytvára iskry, ktoré môžu vznietiť prach alebo výpary.

- **Deti a okolostojace osoby musia byť pri práci s elektrickým náradím v dostatočnej vzdialenosti.** V prípade odpútania pozornosti by ste mohli stratiť kontrolu nad náradím.

Elektrická bezpečnosť

- **Zástrčky elektrického náradia sa musia typovo zhodovať so zásuvkami. Nikdy a žiadnym spôsobom nemodifikujte elektrické zástrčky. Nepoužívajte žiadne adaptéry, ak používate uzemnené elektrické náradie.** Nezmenené zástrčky a zodpovedajúce elektrické zásuvky znížia riziko zasiahnutia elektrickým prúdom.
- **Vyhýbajte sa telesnému kontaktu s uzemnenými povrchmi, ako sú napríklad potrubia, radiátory, sporáky a chladničky.** Ak je vaše telo uzemnené, hrozí zvýšené riziko zasiahnutia elektrickým prúdom.
- **Elektrické náradie nevystavujte dažďu ani vlhku.** Voda, ktorá vnikne do elektrického náradia, zvyšuje riziko zásahu elektrickým prúdom.
- **Nepoškodzujte napájací kábel. Nikdy nepoužívajte napájací kábel na držanie, ťahanie alebo odpájanie elektrického náradia z elektrickej siete. Šnúru chráňte pred horúčavou, olejom, ostrými hranami alebo pohybujúcimi sa časťami zariadenia.** Poškodené alebo zamotané káble zvyšujú riziko zasiahnutia elektrickým prúdom.

* Text použitý v časti Všeobecné bezpečnostné výstrahy pre elektrické náradie tohto návodu je doslovný, ako to vyžaduje platná norma UL/CSA/EN 62841-1. Táto časť obsahuje všeobecné bezpečnostné postupy pre mnohé rôzne typy elektrického náradia. Nie každé bezpečnostné opatrenie platí pre každé náradie a niektoré neplatia pre toto náradie.

- **Ak pracujete s elektrickým náradím vo vonkajšom prostredí, používajte len také predlžovacie káble, ktoré sú vhodné na použitie vo vonkajšom prostredí..** Používanie predlžovacieho kábla určeného na použitie vo vonkajšom prostredí znižuje riziko zásahu elektrickým prúdom.
- **Ak je prevádzka elektrického náradia vo vlhkom prostredí nevyhnutná, použite prerušovač elektrického obvodu (GFCI) s uzemnenou prúdovou ochranou.** Použitie prerušovača GFCI znižuje riziko zásahu elektrickým prúdom.

Bezpečnosť osôb

- **Pri práci s elektrickým náradím buďte pozorní, konajte uvážlivo a sústreďte sa vždy na to, čo práve robíte. Nepoužívajte elektrické náradie, ak ste unavení, pod vplyvom drog, alkoholu alebo liekov.** Chvilková nepozornosť pri práci s elektrickým náradím môže mať za následok vážne zranenie osôb.
- **Používajte osobné ochranné prostriedky. Vždy používajte ochranu očí.** Ochranné vybavenie, ako sú maska proti prachu, protišmyková obuv, ochranná prilba alebo chrániče sluchu, použité vo vhodných podmienkach znížia nebezpečenstvo poškodenia zdravia.
- **Zabráňte neočakávanému spusteniu. Pred pripojením elektrického náradia k napájaciemu zdroju a/alebo batérii, zdvihnutím alebo nosením sa uistite, že prepínač je v polohe OFF (VYP).** Pri nosení elektrického náradia s prstom na spínači alebo pripojení elektrického náradia, ktoré má spínač v polohe ON (ZAP), k napätiu, je veľmi pravdepodobné, že dôjde k nehode.
- **Pred presunutím spínača elektrického náradia do polohy ON (ZAPNUTÉ) odstráňte všetky nastavovacie alebo francúzske kľúče..** Francúzsky kľúč alebo kľúč ponechaný na otáčajúcej sa časti elektrického náradia môže spôsobiť zranenie osôb.
- **Nenaťahujte sa príliš ďaleko. Stále udržiavajte pevný postoj a rovnováhu.** To umožňuje lepšie ovládanie elektrického náradia v neočakávaných situáciách.
- **Pri práci noste vhodný pracovný odev. Neobliekajte si volné oblečenie a nenoste šperky. Dbajte na to, aby sa vám vlasy a odev nedostali do pohyblivých častí.** Volný odev, šperky alebo dlhé vlasy sa môžu zachytiť do pohyblivých častí.
- **Ak používate zariadenia na odsávanie a zhromažďovanie prachu, uistite sa, že sú pripojené a používané správne..** Použitie zariadenia na odsávanie prachu môže zmierniť riziko spojené s prašnosťou.
- **Nedovoľte, aby vás dobrá znalosť získaná častým používaním náradia viedla k ľahkovážnosti a ignorovaniu bezpečnostných princípov..** Nedbanlivý úkon môže spôsobiť závažné poranenie v zlomku sekundy.

Používanie a starostlivosť o elektrické náradie

- **Elektrické náradie nepreťažujte. Použite správne elektrické náradie pre vašu aplikáciu.** Pomocou správneho elektrického náradia budete môcť vykonať požadovanú úlohu lepšie a bezpečnejšie rýchlosťou, pre ktorú je náradie skonštruované.
- **Nepoužívajte elektrické náradie, ak sa prepínač nedá prepnúť do polohy ON (ZAPNUTÉ) a OFF (VYPNUTÉ)..** Akékoľvek elektrické náradie, ktoré nie je možné ovládať vypínačom, je nebezpečné a musí sa opraviť.
- **Pred nastavovaním elektrického náradia, výmenou príslušenstva alebo uskladnením elektrického náradia odpojte zástrčku z elektrickej siete a/alebo batériu (ak ju možno odpojiť).** Takéto preventívne bezpečnostné opatrenia znižujú riziko neočakávaného uvedenia elektrického náradia do prevádzky.
- **Nepoužívané elektrické náradie skladujte mimo dosahu detí a osôb, ktoré nie sú dostatočne oboznámené s takýmto elektrickým náradím či týmto návodom na použitie náradia.** Používanie elektrického náradia neškolenými osobami je nebezpečné.
- **Vykonávajte riadnu údržbu elektrického náradia. Skontrolujte, či sú pohyblivé súčiastky náradia správne zarovnané, či sa nezasekávajú, či nie sú zlomené alebo inak poškodené, čo by mohlo ovplyvniť fungovanie elektrického náradia. Pred použitím elektrického náradia dajte poškodené súčiastky opraviť.** Príčinou mnohých úrazov býva nedostatočná údržba elektrického náradia.
- **Rezné nástroje udržiavajte ostré a čisté..** Starostlivo ošetrované rezné nástroje s ostrými hranami sa menej často zasekávajú a ľahšie sa ovládajú.
- **Elektrické náradie, príslušenstvo, nástavce náradia a pod. používajte podľa tohto návodu na použitie. Zohľadnite pritom konkrétne pracovné podmienky a činnosť, ktorú máte vykonať.** Používanie elektrického náradia na iné ako určené účely môže vyvolať nebezpečnú situáciu.
- **Rukoväte a uchopovacie povrchy udržiavajte suché, čisté a bez oleja a mazív.** Klzké rukoväte a uchopovacie povrchy neumožňujú bezpečnú manipuláciu a ovládanie náradia v neočakávaných situáciách.

Servis

- Elektrické náradie zverte do opravy iba kvalifikovanému odborníkovi a používajte iba originálne náhradné súčiastky. Tým zaistíte bezpečnosť elektrického náradia.

Špecifické bezpečnostné informácie

⚠ VÝSTRAHA

Táto časť obsahuje dôležité bezpečnostné informácie, ktoré sú špecifické pre tento nástroj.

Pred použitím elektrickej rezačky rúr PC116/PTC-400 si pozorne prečítajte tieto pokyny, aby sa znížilo riziko zasiahnutia elektrickým prúdom alebo iného vážneho zranenia.

USCHOVAJTE VŠETKY VÝSTRAHY A POKYNY PRE PRÍPADNÉ ĎALŠIE POUŽITIE!

Tento návod uchovávajte pri stroji pre potreby operátora.

- **Pri obsluhu elektrickej rezačky rúr nenoste rukavice ani voľné oblečenie. Rukávy a bundy majte vždy zapnuté.** Nesiahajte na miesta ponad zariadenie. Stroj môže zachytiť oblečenie, čo by mohlo mať za následok zamotanie.
- **Ruky udržujte mimo otáčajúcich sa častí, ako sú valce, výstružník, rezacie koliesko a rúra. Pred manipuláciou s náradím alebo rúrou počkajte, kým sa diely úplne nezastavia.** Znížite tak pravdepodobnosť zachytenia rotujúcimi dielmi.
- **Zaistite stroj na pevnom pracovnom stole alebo stojane. Náležitým spôsobom podporte rúry.** Tým sa zníži riziko poranenia v dôsledku zasiahnutia a rozdrvenia, ku ktorému môže dôjsť pri prevrátení alebo spadnutí rúry a zariadenia.
- **Nerežte viditeľne ohnuté rúry či rúry s pripevnenými fittingami.** Znižuje riziko nadmerných vibrácií a straty kontroly nad strojom a/alebo rúrou.
- **Majte vždy nasadenú vhodnú ochranu očí a osobné ochranné prostriedky.** Rezacie nástroje sa môžu zlomiť alebo roztrieštiť. Týmto sa zníži riziko poranenia.
- **Pracovný proces smie vykonávať a nožný spínač smie ovládať len jedna osoba.** V pracovnom priestore stroja počas činnosti sa môže nachádzať iba operátor. Toto pomáha znížiť riziko poranenia.
- **Pred obsluhou tohto náradia si dôkladne preštudujte tieto pokyny a výstrahy pre celé vybavenie a materiál, ktorý sa používa, čím sa zamedzí riziku vážneho zranenia osôb.**

Kontaktné informácie spoločnosti RIDGID

Ak máte akékoľvek otázky, ktoré súvisia s týmto výrobkom značky RIDGID®:

- Kontaktujte svojho miestneho distribútora RIDGID®.
- Navštívte webovú stránku RIDGID.com, kde nájdete lokálny kontaktný bod RIDGID.
- Kontaktujte oddelenie technických služieb spoločnosti Ridge Tool prostredníctvom e-mailu rtctechservices@emerson.com alebo v USA a Kanade volajte na číslo (800) 519-3456.

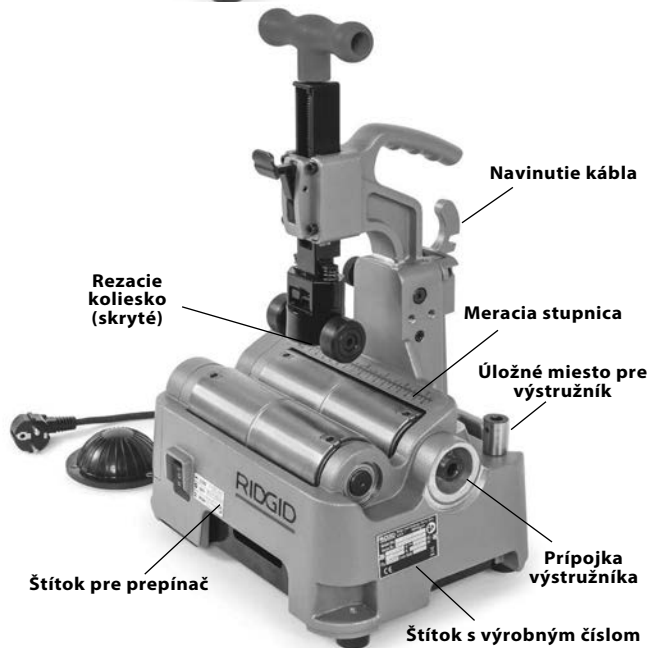
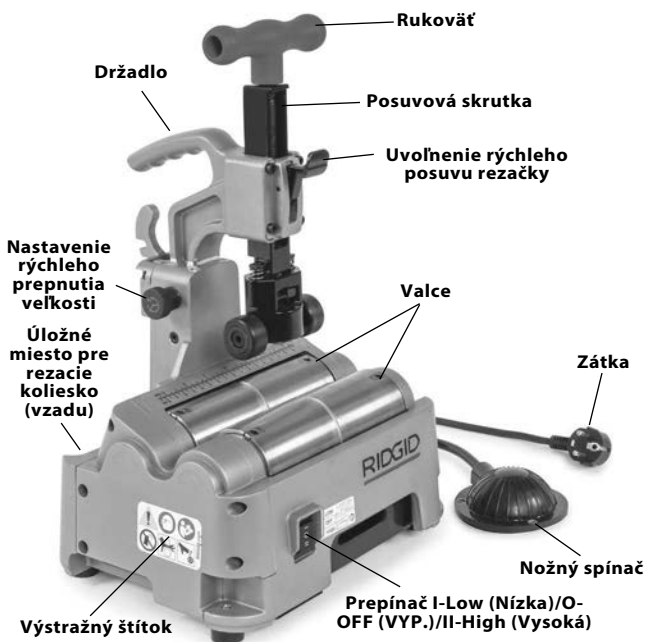
Popis

Elektrická rezačka rúr RIDGID® PC116/PTC-400 je navrhnutá na rezanie kovových a plastových rúr/potrubia s menovitou veľkosťou ½" až 4" (12 až 100 mm).

Prepínač s dvomi rýchlosťami reguluje rýchlosť otáčania valcov a pneumatickým nožným spínačom sa zapína/vypína (ON/OFF) motor. Súčasťou je aj stupnica na meranie rúr. Elektrická rezačka rúr je ľahká a kompaktná, čo uľahčuje jej prenášanie.

Voliteľný výstružník je k dispozícii na odstránenie drsných hrán z vnútornej strany rúr až do 2" (50 mm).

Rezačka rúr nie je navrhnutá na použitie s trúbkami.



Obrázok 1 – Elektrická rezačka rúr RIDGID® PC116/PTC-400



Obrázok 2 – Výrobné číslo stroja

Výrobné číslo stroja sa nachádza na bočnej strane rezačky. Posledné 4 číslice označujú mesiac a rok výroby. (10 = mesiac, 19 = rok).

Technické údaje

Menovitá veľkosť rúry

Kapacita rezania..... ½" až 4" (12 mm až 100 mm)

Skutočná kapacita rezania..... ½" až 4.5" (12 mm až 116 mm)

Materiál rúry/ potrubia*	Maximálna hrúbka steny	Rezacie koliesko	
		E-850 Kat. #66938	E-855 Kat. #66943
Uhlíková oceľ	0.1" (2,5 mm)	X	
Nehrdzavejúca oceľ	0.1" (2,5 mm)	X	
Hliník	0.1" (2,5 mm)	X	
Meď	0.1" (2,5 mm)		X
Plast	0.23" (6 mm)		X

* Toto je len všeobecné usmernenie. Na rezanie, životnosť kolieska, tvorbu drsných hrán a pod. má vplyv typ materiálu, tvrdosť a ďalšie faktory.

Menovitá kapacita

vystružovania..... ½" až 2" (12 mm až 50 mm)
(voliteľné príslušenstvo)

Max. dĺžka rúry..... 20' (6 m)

Motor

Typ..... Univerzálny

Napätie 100 – 120 V 220 – 240 V

Prúd 5,8 A 3,0 A

Frekvencia 50/60 Hz 50/60 Hz

Výkon 705 W 705 W

Informácie špecifické pre dané zariadenie sú uvedené na štítku s výrobným číslom výrobku.

Rýchlosť otáčania valcov 190/363 ot./min pre typ s výkonom 220 – 240 V, 225/385 ot./min pre typ s výkonom 100 – 120 V

Ovládacie prvky Prepínač I-LOW (NÍZKA)/O-OFF (VYP.)/II-HIGH (VYSOKÁ) a nožný spínač na ON/OFF (ZAP./VYP.)

Hmotnosť 32 lbs. (14,5 kg)

Celkové rozmery

D x Š x V 11.6" x 9.4" x 15.9"
(295 mm x 239 mm x 403 mm)

Prevádzková teplota -4°F až 122°F (-20 °C až 50 °C)

Akustický tlak (L_{PA})* 82,3 dB(A), K=3

Akustický výkon (L_{WA})* 93,3 dB(A), K=3

* Zvuk sa meria v súlade so štandardizovaným testovaním podľa normy EN 62481-1. - Emisie zvuku sa môžu líšiť v závislosti od vašej polohy a konkrétneho použitia tohto náradia.

- Pri každej aplikácii treba vyhodnocovať denné úrovne pôsobenia zvuku a v prípade potreby treba prijať príslušné bezpečnostné opatrenia. Pri vyhodnocovaní úrovne expozície treba zohľadniť dobu, keď je náradie vypnuté (OFF) a nepoužíva sa. Takto môže dôjsť k výraznému zníženiu úrovne expozície v priebehu celkovej pracovnej doby.

Štandardné vybavenie

Podrobnosti o vybavení dodanom so strojom s konkrétnymi katalógovými číslami sú uvedené v katalógu produktov značky RIDGID.

POZNÁMKA Za výber vhodných materiálov a inštalácie, metódy spojenia a tvárnenia, je zodpovedný projektant a/alebo montér systému. Výber nesprávnych materiálov a metód by mohol spôsobiť zlyhanie systému.

Počas montáže, spájania a tvarovania môže dôjsť ku kontaminácii nerezovej ocele a iných materiálov odolných voči korózii. Táto kontaminácia by mohla spôsobiť koróziu a predčasnú zlyhanie materiálu. Pred akoukoľvek inštaláciou je nutné vykonať dôsledné vyhodnotenie materiálov a metód pre špecifické prevádzkové podmienky vrátane chemického pôsobenia a teploty.

Na zníženie rizika kontaminácie nehrdzavejúcej ocele železom sa uistite, že sú valce čisté a nenachádzajú sa na nich žiadne úlomky. Dôkladne ich vyčistite kefou z nehrdzavejúcej ocele. Pred použitím materiálu z nehrdzavejúcej ocele vymeňte rezacie koliesko a výstružník. Osvedčeným postupom je vyčleniť jedno rezacie koliesko na nehrdzavejúcu oceľ.

Montáž

⚠ VÝSTRAHA

Aby sa znížilo riziko vážneho zranenia počas používania zariadenia, dodržiavajte nasledujúce postupy na správnu montáž. Pred montážou musí byť spínač v polohe OFF (VYP.) a stroj odpojený z elektrickej siete.

Upevnenie na pracovný stôl

Stroj sa môže namontovať na rovný, stabilný pracovný stôl. Na pripevnenie jednotky na pracovný stôl treba zo všetkých štyroch rohov základne stroja odskrutkovať gumené pätky (pozri Obrázok 16). Následne treba stroj prichytiť k pracovnému stolu pomocou skrutiek M8. Dôkladne ich utiahnite.

Kontrola pred prevádzkou

⚠ VÝSTRAHA



Pred každým použitím elektrickej rezačky rúr skontrolujte a odstráňte všetky problémy. Znížte tým riziko vážneho zranenia v dôsledku zasiahnutia elektrickým prúdom, zamotania sa, zranení pomliaždením a iných príčin vrátane poškodenia stroja.

kým prúdom, zamotania sa, zranení pomliaždením a iných príčin vrátane poškodenia stroja.

1. Uistite sa, že je elektrická rezačka rúr odpojená z elektrickej siete.
2. Vyčistite stroj a všetko zariadenie vrátane rukovätí a ovládacích prvkov. Tým uľahčíte kontrolu a zabránite tomu,

aby sa vám z rúk vyšmykol ovládací prvok alebo stroj. Čistenie a údržbu stroja vykonávajte podľa pokynov na údržbu.

3. V súvislosti s elektrickou rezačkou rúr skontrolujte nasledovné:
 - Skontrolujte, či kábel a zástrčka nie sú poškodené alebo pozmenené.
 - Správnosť montáže, stav údržby a úplnosť.
 - Akékoľvek poškodené, opotrebované, chýbajúce, nesprávne nasadené alebo viazané časti alebo iné poškodenia.
 - Prítomnosť a funkcia nožného spínača. Skontrolujte, či je nožný spínač pripojený, v dobrom stave, či sa pohybuje hladko a nelepí sa.
 - Voľný pohyb posuvovej skrutky, rezacieho kolieska a podporných valčekov.
 - Prítomnosť a čitateľnosť výstražných a iných štítkov (pozri Obrázok 1).
 - Skontrolujte rezné hrany rezacieho kolieska a výstružníka z hľadiska opotrebovania, deformácie, naštípenia alebo iných problémov. Tupé, poškodené alebo uvoľnené rezacie časti môžu poškodiť nástroj, vytvoriť nedostatočne kvalitný rez a zvýšiť riziko poranenia.
 - Ak používate stojany PC116TS, čistite, kontrolujte a mažte ich podľa potreby.
 - Akýkoľvek stav, ktorý by mohol brániť bezpečnej a normálnej činnosti.
- Ak sa vyskytnú akékoľvek problémy, náradie nepoužívajte, kým problémy nebudú odstránené.
4. Podľa príslušných pokynov vykonajte kontrolu a údržbu všetkých ostatných použitých zariadení, aby ste zaistili ich správnu funkčnosť.

Príprava stroja a pracoviska

⚠ VÝSTRAHA



Elektrickú rezačku rúr nastavte a pracovnú oblasť pripravte podľa týchto postupov, aby sa znížilo riziko vážneho poranenia v dôsledku zasiahnutia elektrickým prúdom, zamotania sa, zranení pomliaždením a iných príčin a aby sa zabránilo poškodeniu stroja.

1. Skontrolujte pracovisko ohľadne nasledujúcich bodov:
 - Dostatočné osvetlenie.
 - Prítomnosť horľavých kvapalín, výparov alebo prachu, ktoré sa môžu vznietiť. Ak sú prítomné,

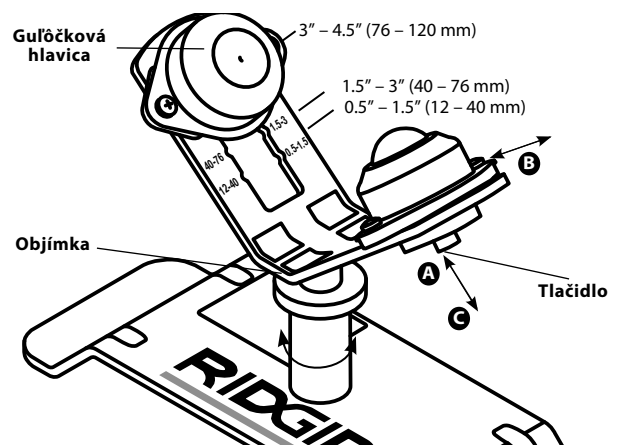
nepracujte v takomto prostredí, kým nie sú identifikované zdroje možného vznietenia a kým sa neuskutoční náprava. Rezačka nie je odolná proti výbuchu a môže vytvárať iskry.

- Čisté, vodorovné, stabilné a suché miesto pre všetky zariadenia a operátora.
 - Riadne uzemnená elektrická zásuvka so správnym napätím. Požadované napätie nájdete na štítku s výrobným číslom stroja. Trojholíková zásuvka alebo zásuvka s prúdovým chráničom (GFCI) nemusí byť správne uzemnená. Ak máte pochybnosti, nechajte zásuvku skontrolovať licencovaným elektrikárom.
2. Skontrolujte prácu, ktorá sa má vykonať. Určite materiál, typ a veľkosť rúry. Určte správne zariadenie pre danú prácu. *Pozri časť Technické údaje.*
 3. Overte, či bolo všetko zariadenie, ktoré sa má použiť, riadne skontrolované a namontované.
 4. Stroj umiestnite na plochý, rovný a stabilný povrch. Pozri oddiel „Upevnenie na pracovný stôl“ v časti Montáž. Overte, či je jednotka stabilná a zaistená.
 5. Ak rúra vyčnieva zo stroja o viac ako 6" (15 cm), použite minimálne jeden vhodný stojan na jej podopretie. Stojany treba umiestniť do roviny s valcami. Pri dlhšej rúre budete možno potrebovať viac ako jeden stojan. Používajte iba stojany vyhradené na tento účel. Nesprávne podpory alebo ručné podopretie rúry môžu spôsobiť zranenia v dôsledku prevrátenia alebo zamotania sa. Neprekračujte vyznačenú kapacitu stojana. Ak rezačka a stojan spočívajú na tej istej ploche, na podopretie rúry použijete stojan na rúry RIDGID PC116TS.

Pri práci na pracovnom stole alebo na inej vyvýšenej pracovnej ploche je možné na podopretie rúry použiť rôzne stojany na rúry od spoločnosti RIDGID. Ak používate rezačku PC116/PTC-400 na zemi, na podopretie rúry použijete stojan na rúry RIDGID PC116TS. *Pozri Obrázok 3.*



Obrázok 3 – Umiestnenie stojana



Obrázok 4 – Nastavenie stojana PC116TS

Nastavenie stojana PC116TS

Stojan PC116TS je voliteľné príslušenstvo navrhnuté na použitie s rezačkou PC116/PTC-400 a neslúži na žiadne iné účely.

Nastavenie guľôčkových hlavíc podľa veľkosti rúry:

- a. Stlačte tlačidlo **A**.
- b. Guľôčkovú hlavicu presuňte do správnej polohy podľa veľkosti rúry (*pozri Obrázok 4*) **B**.
- c. Uvoľnite tlačidlo – overte bezpečné umiestnenie **C**.

Na nastavenie výšky stojana otočte objímku a zdvihnite alebo spustite hlavicu stojana. Stojan je navrhnutý tak, aby sa umiestnil na rovnakom plochom povrchu ako rezačka PC116/PTC-400 **C**. *Pozri Obrázok 3.* Podľa potreby možno na vyvýšenie stojana použiť vhodné podložky (ako napríklad kus dreva).

6. Obmedzte prístup alebo nastavte ochranné kryty alebo zábrany, aby ste okolo stroja a rúry vytvorili priestor s veľkosťou minimálne 3 stopy (1 m). Tým zabránite, aby osoby, ktoré nepracujú na stroji, prišli do kontaktu so strojom alebo rúrou, a znížite aj riziko prevrátenia alebo zamotania sa.
7. Umiestnite nožný spínač podľa obrázku 8 aby ste zabezpečili správnu pracovnú polohu.
8. Keď je spínač v polohe O-OFF (VYP.), vedte kábel po voľnej trase. Suchými rukami zapojte napájací kábel do riadne uzemnenej elektrickej zásuvky. Udržujte všetky elektrické spoje suché a nad úrovňou podlahy. Ak napájací kábel nie je dostatočne dlhý, použite predlžovací kábel, ktorý:
 - je v dobrom stave;
 - má trojkolíkovú zástrčku ako elektrická rezačka rúr;
 - je vyhradený na vonkajšie použitie;
 - má dostatočnú dĺžku. V prípade predlžovacích káblov s dĺžkou až 50' (15,2 m) použite typ vodiča minimálne 14 AWG (2,5 mm²). V prípade predlžovacích káblov s dĺžkou 50' – 100' (15,2 m – 30,5 m) použite typ vodiča minimálne 12 AWG (2,5 mm²).
9. Skontrolujte správnu prevádzku elektrickej rezačky rúr. Holými rukami:
 - Prepínač rýchlosti prepnite do polohy I-LOW (NÍZKE). Stlačte a uvoľnite nožný spínač. Valce sa začnú točiť v smere, ktorý naznačujú šípky na obrázku 5. Ak sa stroj neotáča v správnom smere alebo ak sa nožným spínačom nedá ovládať prevádzka stroja, nepoužívajte stroj, kým nebude opravený.
 - Stlačte a podržte nožný spínač stlačený. Skontrolujte pohyblivé časti, či nie sú nesprávne zarovnané, zaseknuté, či stroj nevydáva neobvyklé zvuky alebo či nepozorujete iný nezvyčajný stav. Stiahnite nohu z nožného spínača. Ak sa vyskytnú akékoľvek nezvyčajné podmienky, nepoužívajte stroj, kým nebude opravený.



Obrázok 5 – Smer otáčania valcov

10. Prepnite prepínač rýchlosti do polohy O-OFF (VYP.) a suchými rukami odpojte stroj z elektrickej siete.

Návod na používanie

⚠ VÝSTRAHA



Pri obsluhu elektrickej rezačky rúr nenoste rukavice ani volné oblečenie. Rukávy a bundy majte vždy zapnuté.

Nesiahajte na miesta ponad zariadenie. Stroj môže zachytiť oblečenie, čo by mohlo mať za následok zamotanie.

Ruky udržiavajte mimo otáčajúcich sa častí, ako sú valce, výstružník, rezacie koliesko a rúra. Pred manipuláciou s náradím alebo rúrou počkajte, kým sa diely úplne nezastavia. Znížite tak pravdepodobnosť zachytenia rotujúcimi dielmi.

Náležitým spôsobom podporte rúry. Tým sa zníži riziko poranenia v dôsledku zasiahnutia a rozdrvenia, ku ktorému môže dôjsť pri prevrátení alebo spadnutí rúry a zariadenia.

Pracovný proces smie vykonávať a nožný spínač smie ovládať len jedna osoba. V pracovnom priestore stroja počas činnosti sa môže nachádzať iba operátor. Toto pomáha znížiť riziko poranenia.

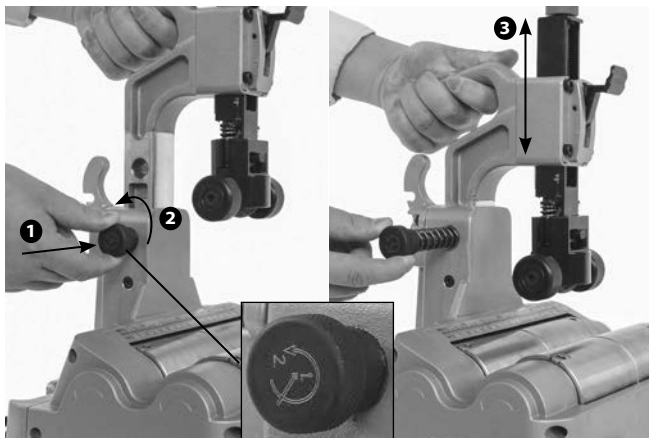
Postupujte podľa návodu na používanie, aby sa znížilo riziko vážneho poranenia v dôsledku zasiahnutia elektrickým prúdom, zamotania sa, zranení pomliaždením a iných príčin a aby sa zabránilo poškodeniu stroja.

Uistite sa, že stroj a pracovisko sú riadne pripravené a že na pracovisku sa nenachádzajú neoprávnené osoby ani nič iné, čo by mohlo odpútať pozornosť. Pri prevádzke stroja má byť operátor jediným človekom v príslušnej oblasti.

Nastavenie rezačky na rezanie rúr rôznych veľkostí

Nastavenie rýchleho prepnutia veľkosti

Na rýchle nastavenie veľkosti rúr v rozsahu od 2" (50 mm) a menších a od 2" do 4" (50 mm až 100 mm) je k dispozícii nastavenie rýchleho prepnutia veľkosti.



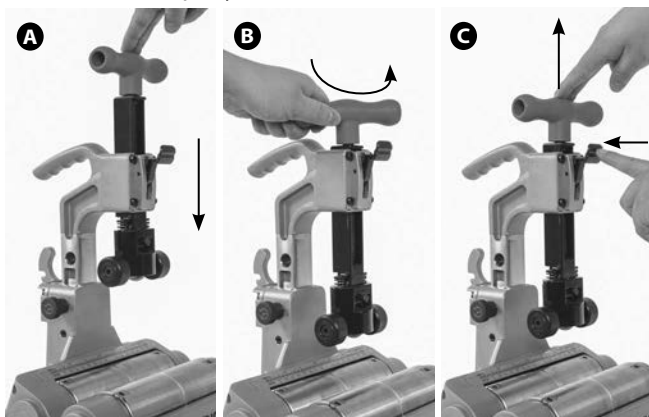
Obrázok 6 – Nastavenie rýchleho prepnutia veľkosti

1. Keď sa v rezačke nenachádza žiadna rúra, uchopte držadlo a uvoľnite kolík jemným stlačením gombíka ① a jeho miernym pootočením proti smeru hodinových ručičiek ②. Gombík obsahuje pružinu, vďaka ktorej sa vysunie. Preto treba pohyb gombíka kontrolovať. Pozri obrázok 6.
2. Pomocou držadla presuňte hlavicu do požadovanej polohy ③.
3. Vložte gombík rýchleho prepnutia, čím sa hlavica pridrží v danej polohe.

Nastavenie rýchleho posuvu rezačky

Nastavenie rýchleho posuvu rezačky sa používa na spustenie rezacieho kolieska nadol alebo jeho vytiahnutie nahor počas rezania.

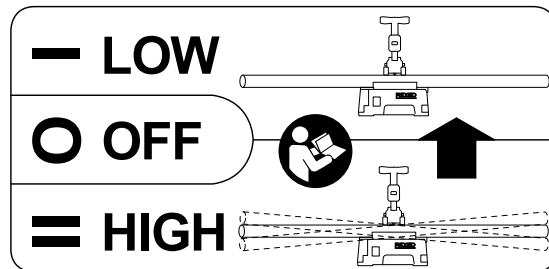
1. Na spustenie rezacieho kolieska nadol tlačte rukoväť smerom nadol (Obrázok 7A), kým sa nedotkne rúry.
2. Na vytiahnutie rezacieho kolieska nahor uvoľníte rukoväť/posuvovú skrutku o 1 – 2 otáčky (Obrázok 7B) a zatlačte uvoľňovaciu páčku (Obrázok 7C), čím sa koliesko vytiahne nahor (keďže sa tu nachádza pružina, treba kontrolovať pohyb rukoväti).



Obrázok 7 – Rýchly posuv: A – spustenie nadol, B – uvoľnenie, C – vytiahnutie nahor

Výber/zmena prevádzkovej rýchlosti

Elektrická rezačka rúr má dve prevádzkové rýchlosti – LOW (NÍZKA) a HIGH (VYSOKÁ). Pozri Obrázok 8.



Obrázok 8 – Štítok s rýchlosťou

Rýchlosť LOW (NÍZKA) (nastavenie prepínača do polohy I-Low (Nízka)). Znižuje riziko vibrácií a oscilácie rúry počas používania.

Odporúča sa pre rúry s priemerom 2" (50 mm) a menšie a s dĺžkou viac ako 6.5' (2 m).

Rýchlosť HIGH (VYSOKÁ) (nastavenie prepínača do polohy II-High (Vysoká)). Znižuje čas rezania.

Pre rúry s väčším priemerom ako 2" (50 mm) ľubovoľnej dĺžky.

Pre ľubovoľné rúry kratšie ako 6.5' (2 m).

Vibrácie a oscilácia rúry závisia od viacerých faktorov, ako napríklad dĺžka rúry, jej veľkosť, hmotnosť, rovnosť, zarovnanie stojana, rýchlosť otáčania valcov atď. Ak sa vám bude kedykoľvek zdať, že rúra nadmerne vibruje či osciluje, uvoľníte nožný spínač. Ak je prepínač rýchlosti v polohe II-High (Vysoká), prepnite ho na rýchlosť I-Low (Nízka) a skúste to znova. Ak je prepínač rýchlosti v polohe I-Low (Nízka), odrežte daný kus iným spôsobom, napríklad ručnou rezačkou.

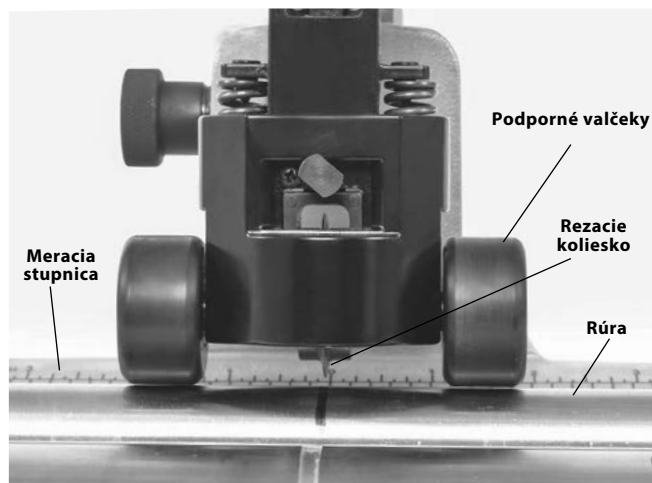
Ak chcete zmeniť rýchlosť, uvoľníte nožný spínač a počkajte, kým sa rezačka úplne nezastaví. Prepnite prepínač do požadovanej polohy. Nemeňte prevádzkovú rýchlosť, keď je stroj spustený.

Rezanie rúry

1. Overte, či rúra nie je viditeľne ohnutá a či k nej nie sú pripojené žiadne fittingy. Rezanie ohnutých rúr alebo rúr s fittingami môže viesť k nadmerným vibráciám a strate kontroly. Podľa potreby použite ručnú rezačku. Označte požadovanú dĺžku rúry. Na uľahčenie sa na stroji nachádza meracia stupnica.
2. Podľa potreby nastavte na elektrickej rezačke rúr rozsah veľkostí pomocou nastavenia rýchleho prepnutia veľkosti.
3. Rúru umiestnite na valce tak, aby sa značka pre rezanie nachádzala pod rezacím kolieskom, na nule na stupnici. Ak rúra vyčnieva zo stroja, umiestnite pod ňu stojany. Podpery treba nastaviť tak, aby rúra spočívala na valcoch rovno.

To pomôže zaistiť správne sledovanie rezu. Pozri Obrázok 3.

4. Zaujmite správnu pracovnú polohu, aby ste pomohli zachovať kontrolu nad strojom a rúrou (pozri Obrázok 10):
 - Presvedčte sa, že máte dobrý prístup k nástrojom a spínaču.
 - Uistite sa, že dokážete ovládať nožný spínač. Zatiaľ ešte nestláčajte nožný spínač. V núdzových prípadoch musí byť pre vás možné nožný spínač uvoľniť.
 - Uistite sa, že máte vyvážený postoj a nemusíte siahať príliš ďaleko.
5. Systém rýchleho posuvu spúšťajte nadol dovtedy, kým sa podporné valčeky nebudú dotýkať rúry (Obrázok 9). Rezacie koliesko zarovnajete so značkou na rúre. Uťahnite posuvovú skrutku tak, aby sa rezacie koliesko dostalo do kontaktu s rúrou. Keď sa rezacie koliesko dotýka rúry, posuvovú skrutku posuňte nadol o ďalšiu 1 až 1½ otáčky, aby došlo k zachyteniu rúry. Posuvovú skrutku nespúšťajte nadol príliš, pretože by mohlo dôjsť k zdeformovaniu rúry a zvýšeniu tvorby drsných hrán.



Obrázok 9 – Podporné valčeky v kontakte s rúrou

6. Prepínač I-Low (Nízka)/O-OFF (VYP.)/II-High (Vysoká) prepnete do správnej polohy pre rúru, ktorú idete rezať.
7. Stlačte nožný spínač. Valce a rúra sa začnú otáčať. Ruky držte mimo otáčajúcich sa častí.



Obrázok 10 – Rezanie rúry

8. Posuvovú skrutku spúšťajte nadol jej pomalým a plynulým ťahovaním, kým nedôjde k odrezaniu rúry. Agresívne rezanie môže viesť k poškodeniu rezacieho kolieska a nadmernej tvorbe drsných hrán. Podporné valčeky udržiavajte v kontakte s rúrou, čo pomôže udržať rúru na mieste.
9. Ak sa rúra počas rezania špirálovito točí, prestaňte rezať a skontrolujte nastavenie stroja, najmä vyrovnanie stojanov na rúru. V prípade rôznych materiálov rúr bude možno potrebné menšie dodatočne utiahnutie posuvovej skrutky na zabezpečenie lepšieho sledovania.
9. Stiahnite nohu z nožného spínača. Následne prepnete prepínač I-Low (Nízka)/O-OFF (VYP.)/II-High (Vysoká) do polohy O-OFF (VYP.).
10. Keď sa rúra prestane otáčať, uvoľnite posuvovú skrutku o 1 – 2 otáčky a stlačte uvoľňovaciu páčku pre úplné vytiahnutie rezacieho kolieska nahor. Odstráňte rúru.

Vystruhovanie rúry



Obrázok 11 – Inštalácia výstružníka

1. Prepínač I-Low (Nízka)/O-OFF (VYP.)/II-High (Vysoká) prepnite do polohy O-OFF (VYP.).
2. Z príslušného úložného miesta zložte výstružník a namontujte ho do polohy na použitie, ako to zobrazuje *Obrázok 11*. Overte, či je výstružník bezpečne namontovaný.
3. Prepnite prepínač I-Low (Nízka)/O-OFF (VYP.)/II-High (Vysoká) do polohy I-Low (Nízka).
4. Stlačte nožný spínač. Ruky udržiajte mimo koncov rúry a otáčajúcich sa častí.
5. Bezpečne zachyťte rúru. Rúru náležitým spôsobom podporte, tak aby vám to umožnilo udržať nad ňou kontrolu.
6. Rúru umiestnite na kužel výstružníka a za použitia jemného tlaku (*Obrázok 12*) odstráňte drsné hrany z vnútornej strany konca rúry. Rúru nepritláčajte do výstružníka, pretože by výstružník mohol rúru zachytiť a roztočiť vám ju v rukách.



Obrázok 12 – Vystruhovanie rúry

7. Stiahnite nohu z nožného spínača.
8. Prepínač I-Low (Nízka)/O-OFF (VYP.)/II-High (Vysoká) prepnite do polohy O-OFF (VYP.).
9. Zložte výstružník z polohy na použitie a vráťte ho späť na príslušné úložné miesto.

Preprava

1. Pred presunutím zo stroja odstráňte všetko voľné zariadenie a materiál alebo ich zaistite na stroji, aby ste predišli pádu alebo prevráteniu.
2. Rezacie koliesko umiestnite do dolnej polohy.
3. Napájací kábel a hadicu nožného spínača obmotajte okolo háčika na kábel a zaistite, ako to zobrazuje *Obrázok 13*.
4. Zdvihnite pomocou držadla. Pri zdvíhaní a presúvaní postupujte opatrne. Zohľadnite hmotnosť stroja.



Obrázok 13 – Obmotaný kábel/hadica

Skladovanie

⚠ VÝSTRAHA Elektrickú rezačku rúr treba uchovávať v suchu a v interiéri alebo dobre zakrytú, ak sa uchováva v exteriéri. Stroj skladujte v uzamknutom priestore mimo dosahu detí a osôb, ktoré nie sú oboznámené s elektrickou rezačkou rúr. Tento stroj môže v rukách nezaškolených používateľov spôsobiť vážne zranenie.

Pokyny na údržbu

⚠ VÝSTRAHA

Pred vykonaním akejkoľvek údržby alebo akýchkoľvek úprav skontrolujte, či je prepínač v polohe O-OFF (VYP.) a stroj je odpojený z elektrickej siete.

Údržbu rezačky vykonávajte podľa týchto postupov, aby ste znížili riziko úrazu v dôsledku zásahu elektrickým prúdom, zamotania sa a iných príčin.

Čistenie

Stroj po každom použití jemne očistite čistou suchou handrou. Valce udržiajte čisté, tak aby sa na nich nenachádzali nečistoty a úlomky.

Na zabezpečenie maximálnej účinnosti uchovávajte výstružník čistý a bez triesok.

Z vetracích otvorov motora vyčistite všetok prach a nečistoty.

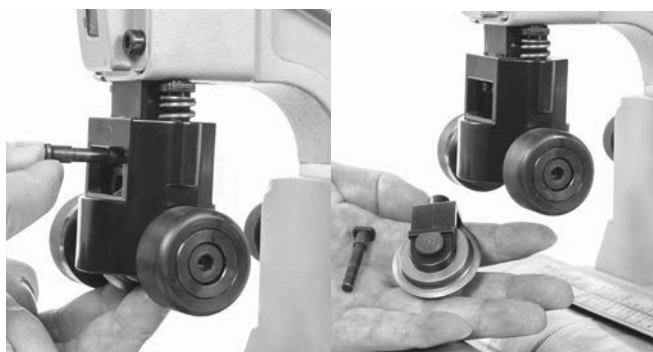
Mazanie

Každý mesiac (alebo podľa potreby aj častejšie) treba ľahkým mazivom namazať všetky odkryté pohybujúce sa časti elektrickej rezačky rúr a stojana PC116TS (ako posuvovú skrutku, systém rýchleho posuvu, valce a otočné body). Z odkrytých povrchov zotrite všetok nadbytočný olej.

Výmena rezacieho kolieska

Pre správny výber rezacieho kolieska pozri časť *Technické údaje*. Pri rezaní rôznych materiálov treba vymeniť rezacie koliesko. Rezacie koliesko treba nahradiť v prípade, ak sa rezná hrana naštiepi alebo otupí. Jednotka obsahuje priestor na uchovanie ďalšieho rezacieho kolieska. Pozri *Obrázok 13*.

1. Odstráňte spojovací kolík. Uvoľní sa držiak rezacieho kolieska (*Obrázok 14*).



Obrázok 14 – Odstránenie držiaka rezacieho kolieska

2. Odstráňte kolík kolieska a rezacie koliesko/ložisko (*Obrázok 15*).
3. Skontrolujte ložisko. Ložisko sa musí pohybovať voľne. V prípade potreby ho vymeňte.
4. Pri montovaní rezacieho kolieska postupujte v opačnom poradí.



Obrázok 15 – Výmena rezacieho kolieska

Nadprúdová ochrana motora

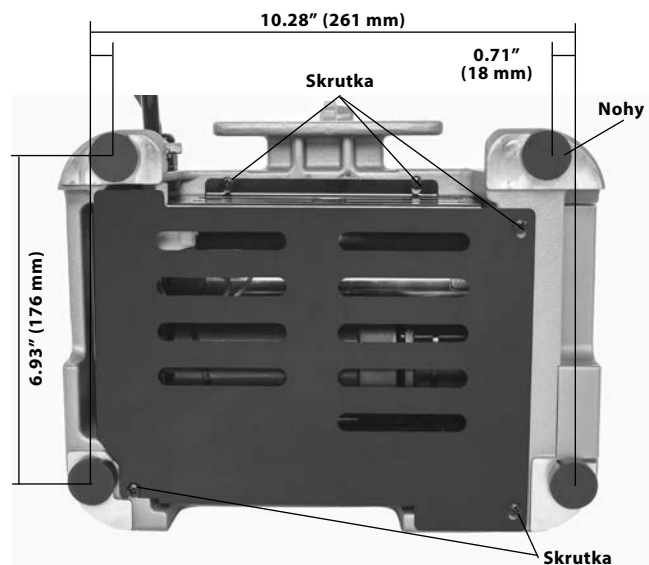
Rezačka je vybavená nadprúdovou ochranou, ktorá v prípade odberu nadmerného množstva prúdu stroj vypne s cieľom ochrániť motor.

Ak sa stroj nečakane vypne, uvoľnite nožný spínač. Prepnete prepínač do polohy O-OFF (VYP) a odpojte stroj z elektrickej siete. Odstráňte zo stroja rúru. Postupujte podľa častí *Kontrola pred prevádzkou* a *Príprava stroja a pracoviska* a overte, či stroj pracuje správne.

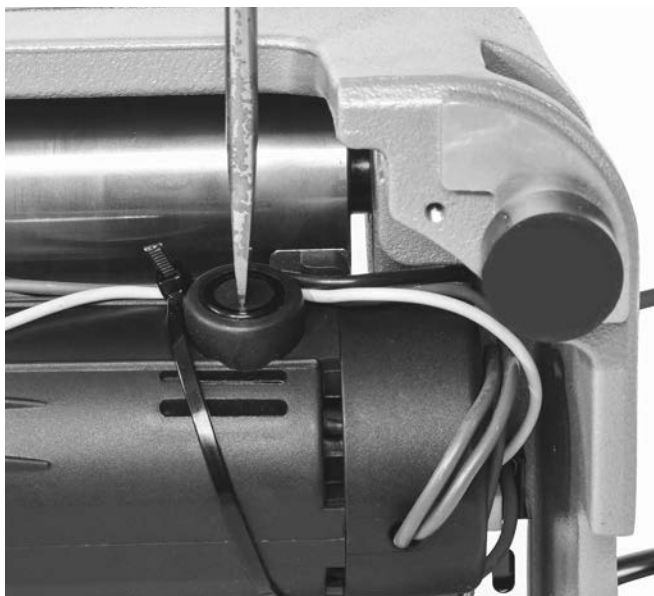
Výmena kefiiek motora

Kefky motora kontrolujte každých šesť mesiacov. Kefky treba vymeniť, ak je ich dĺžka menšia ako 5 mm (0.2").

1. Overte, či je prepínač v polohe O-OFF (VYP) a odpojte stroj z elektrickej siete.
2. Uvoľnite päť skrutiek, ktoré pridržiavajú spodný kryt (*Obrázok 16*), a zložte kryt (niektoré skrutky sú prichytené ku krytu).
3. Pomocou skrutkovača odskrutkujte a zložte krytky kefiiek (*Obrázok 17*). Opatrne zložte uhlíkové kefy a skontrolujte ich dĺžku (*Obrázok 18*). Ak je dĺžka kefiiek menšia ako 5 mm (0.2"), treba kefy vymeniť.
4. Vložte kefku do držiaka kefy, pričom správne vyrovnajte plošky kefiiek s výčnelkami držiaka kefiiek.
5. Bezpečne utiahnite krytky kefiiek. Namontujte späť spodný kryt.
6. Po opätovnom zmontovaní stroja spustite stroj pri rýchlosti II-High (Vysoká) po dobu piatich minút bez rúry v stroji, aby sa kefy zabehli.

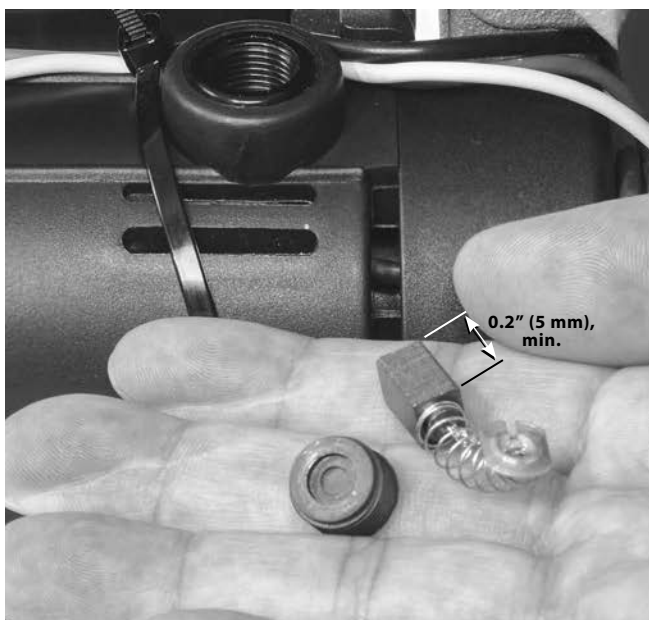


Obrázok 16 – Skrutky spodného krytu



Obrázok 17 – Odstránenie krytky kefky

Na prístup k literatúre a videu k rezačke PC116/PTC-400 naskenujte QR kód nižšie.



Obrázok 18 – Kontrola dĺžky kefky

Riešenie problémov

PROBLÉM	MOŽNÉ PRÍČINY	RIEŠENIE
Nadmerné vibrácie počas obsluhy.	Nesprávna prevádzková rýchlosť.	Pozri časť <i>Výber prevádzkovej rýchlosti</i> .
	Rezanie ohnutej rúry.	Nerežte viditeľne ohnutú rúru. Použite ručnú rezačku.
	Dlhá rúra nie je správne podopretá.	Dlhú rúru treba podoprieť stojanmi na rúry.
	Stroj nie je správne namontovaný.	Namontujte stroj správnym spôsobom na rovný povrch a priskrutkujte ho upevňovacími skrutkami.
Stroj nereže rúry správne.	Opotrebované rezacie koliesko.	Vymeňte opotrebované rezacie koliesko.
	Použitá rúra nesprávneho materiálu alebo veľkosti.	Použite správny typ rúry (pozri <i>Technické údaje</i>).
Stroj sa počas rezania zadrháva.	Agresívne posúvanie rezacieho kolieska počas rezania.	Rezacie koliesko treba posúvať jemne.
Stroj nefunguje.	Kefky motora sú opotrebované.	Namontujte nové kefy motora.
	Aktivovala sa nadprúdová ochrana.	<i>Postupujte podľa pokynov Nadprúdová ochrana motora v časti Údržba.</i>
Nadmerná tvorba drsných hrán alebo deformácia konca.	Opotrebované alebo poškodené rezacie koliesko.	Vymeňte rezacie koliesko.
	Agresívne posúvanie rezacieho kolieska počas rezania.	Rezacie koliesko treba posúvať jemne.
Stroj sa pri stlačení nožnom spínači zastavil. Stroj sa znova spustí po opätovnom stlačení nožného spínača.	Diera v nožnom spínači/hadici.	Vymeňte nožný spínač.
	Unikanie vzduchu zo spínača.	Ak ste na nožnom spínači/hadici nenašli žiadnu závalu, vymeňte vzduchový spínač.

Servis a oprava**⚠ VÝSTRAHA**

Nesprávny servis alebo nesprávna oprava môžu spôsobiť, že používanie zariadenia bude nebezpečné.

Príslušné *Pokyny na údržbu* obsahujú väčšinu úkonov potrebných na údržbu tohto stroja. Akékoľvek problémy, ktoré nie sú popísané v tejto časti, smie vyriešiť len nezávislé servisné stredisko spoločnosti RIDGID. Používajte len náhradné diely RIDGID.

V prípade akýchkoľvek otázok ohľadom servisu alebo opráv *si pozrite časť* Kontaktné informácie v tomto návode, kde nájdete aj informácie o najbližšom nezávislom servisnom stredisku RIDGID.

Voliteľné vybavenie**⚠ VÝSTRAHA**

Aby sa zamedzilo riziku vážneho zranenia, používajte len príslušenstvo výslovne navrhnuté a odporúčané na používanie s elektrickou rezačkou rúr RIDGID PC116/PTC-400, ako je napr. uvedené príslušenstvo.

Katalóg. č.	Popis
64903	Stojan na rúry PC116TS na použitie s rezačkou PC116/PTC-400
66253	Uhlíková kefka motora PC116, 220 – 240 V
66248	Uhlíková kefka motora PC116, 100 – 120 V
56662	Hlavica v tvare V stojana na rúry VJ-99 s výškou 28" – 52"
64908	Výstružník 137S pre rezačku PC116/PTC-400
66938	Rezacie koliesko E850 (pre kovové rúry)
66943	Rezacie koliesko E855 (pre plastové rúry)
64898	Ložisko rezacieho kolieska

Kompletný zoznam vybavenia RIDGID, ktoré je k dispozícii pre toto náradie, nájdete v online katalógu náradia spoločnosti Ridge na stránke RIDGID.com, prípadne si *pozrite časť Kontaktné informácie*.

Likvidácia

Časti týchto nástrojov obsahujú cenné materiály, ktoré sa dajú recyklovať. Vo svojom okolí určite nájdete firmy, ktoré sa špecializujú na recykláciu. Všetky komponenty zlikvidujte v súlade s príslušnými nariadeniami. Ak potrebujete viac informácií, obráťte sa na váš miestny úrad, ktorý riadi odpadové hospodárstvo.



V krajinách ES: Elektrické zariadenia nelikvidujte spolu s komunálnym odpadom!

V súlade s Európskou smernicou 2012/19/EÚ o zbere a recyklácii odpadu z elektrických a elektronických zariadení a jej implementáciou do štátnej legislatívy sa musia elektrické zariadenia, ktoré nie je možné ďalej používať, zbierať a likvidovať oddelene a spôsobom, ktorý neohrozuje životné prostredie.